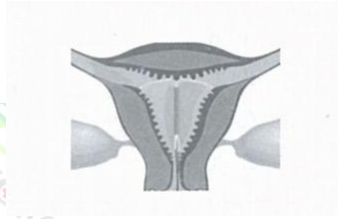


2022 年护士模拟卷  
实践能力

1. 符合慢性阻塞性肺气肿的体征是
  - A. 叩诊呈鼓音
  - B. 单侧语颤减弱
  - C. 单侧呼吸运动减弱
  - D. 气管偏移
  - E. 呼气时间延长
2. 阿尔茨海默病患者的核心症状表现为
  - A. 智力障碍
  - B. 记忆障碍
  - C. 人格改变
  - D. 定向力障碍
  - E. 运动障碍
3. 白先生, 32 岁, 既往有胃病史, 近一周来, 常感上腹部不适, 4h 前突发上腹部剧烈疼痛, 伴有恶心、呕吐, 查体: 腹部压痛、肌紧张, 肝浊音界缩小, X 线检查可见膈下游离气体, 首先考虑
  - A. 急性阑尾炎穿孔
  - B. 胆囊炎穿孔
  - C. 急性胰腺炎
  - D. 溃疡病穿孔
  - E. 急性肠梗阻
4. 出生后多长时间内将新生儿俯卧在母体胸前
  - A. 30min 内
  - B. 40min 内
  - C. 50min 内
  - D. 60min 内
  - E. 70min 内
5. 单纯性甲状腺肿的主要病因是
  - A. 缺碘
  - B. 甲状腺素释放障碍
  - C. 甲状腺素合成障碍
  - D. 食用海产品过多
  - E. 垂体功能减弱
6. 丁先生, 50 岁, 急性肾衰少尿期, 患者突然呼吸困难, 头痛头晕, 软瘫, 心律不齐, 心动过缓, 腹胀, 应考虑
  - A. 高血钾症
  - B. 低血钾症
  - C. 水中毒
  - D. 酸中毒
  - E. 尿毒症
7. 该图片属于哪种避孕措施



- A. 安全套  
B. 宫内节育器  
C. 引产术  
D. 经腹腔输卵管结扎术  
E. 钳刮术
8. 关于痛经，下述哪项不正确  
A. 原发性痛经生殖器官无器质性病变  
B. 继发性痛经生殖器官有器质性病变  
C. 多发于无排卵型月经  
D. 痛经常于行经前数小时开始  
E. 痛经者可用解痉药
9. 关于直疝三角，不正确的叙述是  
A. 腹股沟斜疝由此突出  
B. 外侧边为腹壁下动脉  
C. 内侧边为腹直肌外边缘  
D. 底边为腹股沟韧带内侧  
E. 腹股沟斜疝内环位于其外侧
10. 护理法洛氏三联症患儿，要注意保证入量，防止脱水。其目的是  
A. 防止便秘  
B. 防止休克  
C. 防止血栓栓塞  
D. 防止心力衰竭  
E. 防止肾功能衰竭
11. 患儿，14个月，因发热、咳嗽、食欲降低、呕吐4天后出现惊厥入院。体检：体温39.5℃，咽部充血明显，前平坦。分诊护士考虑该患儿惊厥的原因首先可能是  
A. 急性脑炎  
B. 低血糖  
C. 癫痫持续状态  
D. 缺血缺氧性脑病  
E. 高热惊厥
12. 患儿，7个月，冬季出生。母亲孕期及哺乳期坚持口服钙剂及维生素D，母乳喂养，未添加辅食。现患儿有枕秃，夜惊等症状，怀疑最可能的原因是  
A. 患儿食量过小  
B. 日光照射不足  
C. 维生素D补充量不足  
D. 母亲补钙量不足  
E. 未及时添加辅食

13. 患儿，8个月，因抽搐急诊。患儿冬季出生，人工喂养；睡眠烦躁不安、多汗。近日气温回升，经常户外活动。今日突然出现全身抽搐，约15s，停止后精神、食欲无异常。患儿最可能的诊断是

- A. 败血症
- B. 半乳糖血症
- C. 脑膜炎
- D. 营养不良
- E. 手足搐症

14. 患儿，男，2岁半。15个月开始出现方颅，鸡胸，“O”形腿，妈妈带他到医院就诊。护士为其饮食指导中，最好的食物是

- A. 牛奶及乳制品
- B. 蘑菇
- C. 紫菜
- D. 蛋类
- E. 动物肝脏

15. 患儿，男，6岁。因误食硬币入院，拟手术取出异物。术前患儿活动时突然剧烈咳嗽，口唇及颜面青紫明显，此时最适宜的处理是

- A. 让患儿深呼吸
- B. 将患儿扶回病床
- C. 平躺，胸外心脏按压
- D. 鼻导管吸氧
- E. 通知医生

16. 患儿男，10岁，确诊水痘，现处于出疹期，自述皮肤瘙痒难忍。护士给予患儿的护理措施正确的是

- A. 指导其可隔衣服挠抓皮疹患处
- B. 皮疹完全消退前不可洗澡，以防继发感染
- C. 局部可涂抹地塞米松霜
- D. 遵医嘱口服抗组胺药物
- E. 皮疹处不可涂抹炉甘石洗剂

17. 患儿男，胎龄36周出生。护士发现患儿出生后3天出现皮肤黄染，现黄疸未消退，无发热，吃奶好，面部及躯干皮肤黄染，血胆红素 $172\text{mol/L}$  ( $10\text{mg/d}$ ) 该护士首先应考虑的是

- A. 母乳性黄疸
- B. 新生儿泌尿道感染
- C. 新生儿甲状腺功能亢进
- D. 先天性胆道闭锁
- E. 生理性黄疸

18. 患者，男，22岁。建筑工人，左下肢外伤后未得到及时正确地处理，而导致破伤风。护士为该患者更换敷料后，污染敷料的处理方法是

- A. 紫外线杀毒后再清洗
- B. 送焚烧炉焚烧
- C. 戊二醛浸泡后清洗
- D. 在日光下曝晒后再清洗
- E. 丢入污物桶后再集中消毒处理

19. 患者，男，37岁。行腰麻术后5小时，烦躁不安，测血压、脉搏、呼吸均正常。护士查体见：下腹部膨隆，叩诊浊音，首先考虑

- A. 尿潴留
- B. 肠扭转
- C. 急性幽门梗阻
- D. 腹腔内出血
- E. 急性腹膜炎

20. 患者，男性，25岁，体检时发现缺铁性贫血。最常见的原因是

- A. 缺乏维生素
- B. 骨髓造血不良
- C. 铁需要量过多
- D. 慢性失血
- E. 叶酸缺乏

21. 患者，男性，25岁。消化性溃疡患者，给予胶体次枸橼酸铋钾+克拉霉素+呋喃西林三联治疗期间出现黑便，担心病情加重。行粪便隐血试验，报告呈阴性。此时应向患者解释其黑便原因是

- A. 溃疡出血
- B. 溃疡癌变
- C. 呋喃西林不良反应
- D. 克拉霉素不良反应
- E. 胶体次枸橼酸铋钾不良反应

22. 患者，男性，27岁，前臂行石膏绷带包扎后3h患者向护士诉手指剧痛。护士查体，发现手指发凉、发绀，不能自主活动该护士首先考虑为

- A. 低血容量性休克
- B. 石膏绷带包扎过紧
- C. 神经损伤
- D. 体位不当
- E. 静脉栓塞

23. 患者，男性，27岁，印刷厂彩印车间，工人。因特发性血小板减少性紫癜住院，应用糖皮质激素治疗半月后好转出院。护士进行出院前的健康指导时，错误的是

- A. 必须调换工种
- B. 坚持饭后服药
- C. 避免到人多聚集的地方
- D. 注意自我病情监测
- E. 若无新发出血可自行停药

24. 患者，男性，36岁，近2个月以来出现皮肤紫癜，近3天出现牙龈出血不止，体温39℃，贫血进行性加重，伴乏力头晕、心悸，肝、脾、淋巴结不大，胸骨无压痛。化验：血红蛋白、白细胞、血小板低于正常，骨髓增生极度减低。该患者可能是

- A. 急性再生障碍性贫血
- B. 急性白血病
- C. 血小板减少性紫癜
- D. 血友病
- E. 缺铁性贫血



25. 患者，男性，40岁，胃癌。在硬膜外麻醉下行胃大部切除术，手术顺利，术后安返病房。护士应注意观察的并发症是

- A. 胃肠吻合瘘
- B. 输入梗阻
- C. 术后出血
- D. 早期倾倒综合征
- E. 碱性反流性食管炎

26. 患者，男性，40岁。因发热、寒战、咳嗽、呼吸急促9h来诊，查体：体温38.7℃，脉搏140次/分，呼吸36次/分，神志朦胧，皮肤潮红，双肺有湿啰音，瞳孔等大等圆，对光反射（-），初步诊断为肺部感染，给予抗生素等对症处理，生命体征q2h监测，护士在观察病情中发现其瞳孔缩小，烦躁，肢体有抽动及震颤，及时报告医师，经再次详细询问发病经过时，其家属告知发病前曾食用大量的水果、新鲜蔬菜，立即进行了一系列的实验室检查。最可能的诊断是

- A. 亚硝酸盐中毒
- B. 煤气中毒
- C. 有机磷农药中毒
- D. 酒精中毒
- E. 安眠药中毒

27. 患者，男性，45岁，因饱餐后出现右上腹疼痛而入院，诊断为胆囊结石，应忌食

- A. 蛋白食物
- B. 纤维食物
- C. 高纤维素食物
- D. 油腻食物
- E. 高维生素食物

28. 患者，男性，65岁，常年有咳嗽，咳少量白痰近4个月咳嗽加剧，偶有血痰、乏力、低热，抗感染治疗效果不显著。胸部X线检查未见异常。患者吸烟18年，每天1包。首先考虑可能的情况是

- A. 慢性咽喉炎
- B. 慢性支气管炎
- C. 支气管哮喘
- D. 支气管肺癌
- E. 肺炎

29. 患者，男性，75岁，突然剧烈头痛，呕吐，随后出现昏迷。鉴别患者是脑出血或蛛网膜下腔出血的依据是

- A. 体温高低
- B. 有否肢体瘫痪
- C. 白细胞多少
- D. 脑脊液是否血性
- E. 有否颈强直

30. 患者，男性40岁，因甲亢接受放射性碘治疗。治疗后护士应嘱患者定期复查，以便及早发现

- A. 甲状腺癌变
- B. 甲状腺危象
- C. 粒细胞减少

- D. 突眼恶化
- E. 永久性甲状腺功能减退
31. 患者，女性，25岁，每次月经过多，持续时间长，头晕耳鸣、心悸、乏力、贫血、面色苍白、气短。血常规提示：小细胞低色素性贫血。护士判断其贫血为
- A. 出血性贫血
- B. 缺铁性贫血
- C. 再生障碍性贫血
- D. 溶血性贫血
- E. 维生素 B12 缺乏
32. 患者，女性，26岁，前胸、双上肢烧伤急诊入院，主诉口干、剧烈疼痛，尿少体检：脉搏细数，血压 75/60mmHg，血容量减少的原因是
- A. 剧烈疼痛
- B. 心功能不全
- C. 血浆渗出到组织间隙和创面
- D. 心力衰竭
- E. 末梢血管扩张
33. 患者，女性，30岁，孕 18 周，诊断淋病入院。护士向其解释淋病对分娩及胎和新生儿的影响后，孕妇出现下列哪一项表述时，表明护士仍需要对其进行健康教育
- A. “淋病会导致胎儿窘迫”
- B. “淋病会导致新生儿肺炎”
- C. “我不想让我丈夫知道这件事”
- D. “我会因此发生盆腔感染”
- E. “孕晚期我要注意胎膜早破的症状”
34. 患者，女性，35岁，因股骨干骨折给予持续骨牵引，下列护理不妥的是
- A. 足部不抵床栏
- B. 及时清除骨针孔血
- C. 抬高床脚
- D. 常测患肢长度
- E. 鼓励按照要求做患肢活动
35. 患者，女性，40岁，患肝硬化 6 年。近日感腹胀、呼吸困难。B 超示大量腹水。护士采取的护理措施应除外
- A. 安置患者平卧位
- B. 严格限制水、盐摄入
- C. 预防压疮
- D. 严格记录尿量
- E. 预防感染
36. 患者，女性，40岁。胃大部切除术后第 6 天，当班护士观察到患者体温上升至 38.7℃，诉切口疼痛。该护士首先考虑患者为
- A. 外科热
- B. 切口感染
- C. 盆腔脓肿
- D. 吻合口瘘
- E. 切口裂开

37. 患者，女性，40岁。诊断为膀胱结石，进行碎石术后，护士发现膀胱冲洗液颜色较红时正确的处理是

- A. 立即送手术室复查
- B. 尽快输新鲜血
- C. 加快冲洗速度
- D. 用冰盐水冲洗
- E. 手动高压冲洗

38. 患者，女性，45岁，因大量饮酒后出现上腹部持续疼痛2h来院急诊，为减轻疼痛，患者的常见体位是

- A. 平卧位
- B. 半卧位
- C. 头低脚高位
- D. 端坐卧位
- E. 弯腰屈膝侧卧位

39. 患者，女性，50岁肝硬化病史6年，今日饮酒后突然大量呕血，伴神志恍惚、四肢湿冷、血压下降，医嘱予以输血、补液，该患者输新鲜血的主要目的是防止发生

- A. 自发性腹膜炎
- B. 心力衰竭
- C. 肾衰竭
- D. 肝性脑病
- E. 水、电解质紊乱

40. 患者，女性，55岁，车祸造成腹部损伤，护士第一时间得知其有开放性膀胱破裂，首先要准备的抢救措施是

- A. 积极止痛
- B. 给予抗生素抗感染
- C. 进行手术前准备
- D. 留置导尿
- E. 准备抗休克药物

41. 患者，女性，55岁。护士为其测量脉搏时发现，每隔2个正常搏动后出现1次期前收缩，称为

- A. 二联律
- B. 三联律
- C. 间歇脉
- D. 水冲脉
- E. 绌脉

42. 患者，女性，60岁，肝衰竭。为患者做口腔护理时，护士应重点观察的内容是

- A. 有无口腔溃疡
- B. 有无肝臭
- C. 有无真菌感染
- D. 有无牙龈红肿
- E. 有无口唇干裂

43. 患者，女性，62岁。突然出现胸前区疼痛伴大汗2h，急诊就医，诊断为急性心肌梗死。给患者的护理措施中，下列正确的是

- A. 鼓励病人大量进食

- B. 尽量避免搬运  
C. 增加探望，增加信心  
D. 静脉输液速度宜快  
E. 如有便秘立即灌肠
44. 患者，女性，65岁，患急性心肌梗死，病情平稳，没有并发症，第1周末护理措施错误的是
- A. 床上活动四肢  
B. 乙醇湿化给氧  
C. 高热量、高蛋白饮食  
D. 大、小便由人扶到卫生间  
E. 进食、洗漱向护理人员协助
45. 患者，女性，75岁，患高血压性心脏病9年，近2年来患者明显感觉体力下降，轻微日常活动即感心悸、呼吸困难，休息较长时间后症状方可缓解。护士判断此患者目前的心功能处于
- A. 前驱期  
B. I级  
C. II级  
D. III级  
E. 心力衰竭
46. 患者女性，66岁，诊断为尿毒症，精神不振，下腹无胀满，24h尿量为80ml。护士判断该患者的排尿情况属于
- A. 蛋白尿  
B. 无尿  
C. 少尿  
D. 尿量偏多  
E. 尿量偏少
47. 急性腹膜炎发生休克的主要原因
- A. 剧烈疼痛  
B. 腹膜吸收大量毒素，血容量减少  
C. 肠内积液刺激  
D. 大量呕吐失液  
E. 腹胀引起呼吸困难
48. 急性脓胸具有确诊意义的是
- A. 胸痛、气促  
B. 肋间饱满  
C. 呼吸音减弱  
D. X线片示大片浓密阴影  
E. 胸穿抽出脓液
49. 急性肾小球肾炎最主要的临床表现是
- A. 水肿、少尿、高血压、蛋白尿  
B. 水肿、少尿、血尿、高血压  
C. 水肿、少尿、蛋白尿、血尿  
D. 蛋白尿、氮质血症、高血压  
E. 血尿、少尿、高血压、氮质血症



50. 接种卡介苗的正确部位及方法是

- A. 前臂掌侧下段 ID
- B. 三角肌上缘 ID
- C. 三角肌上缘 H
- D. 三角肌下缘 ID
- E. 腹壁肌肉 ID

51. 金黄色葡萄球菌肺炎的诊断主要是依靠

- A. 起病急，病情重
- B. 血白细胞总数高、核左移
- C. 双肺底湿啰音密集
- D. 胸片显示有多发性脓肿或脓胸、肺大疱
- E. 病情发展快

52. 口服补液盐治疗腹泻适用于

- A. 频繁呕吐者
- B. 新生儿腹泻
- C. 腹胀明显者
- D. 重度脱水者
- E. 轻、中度脱水者

53. 类风湿关节炎活动期最常见的临床表现是

- A. 指关节畸形
- B. 肘侧皮肤出现浅表结节
- C. 下肢皮肤有大片出血点
- D. 贫血
- E. 晨僵

54. 李女士，52岁，化脓性胆管炎，剖腹术后病情危重，下列哪项处理不妥

- A. 入住 ICU 病房
- B. 每 15min 观察 1 次 BP、P、R
- C. 每 15min 观察 1 次神志
- D. 每 15min 观察 1 次肢体活动
- E. 术后用抗菌素

55. 临产后的主要产力是

- A. 腹肌收缩力
- B. 膈肌收缩力
- C. 产妇向下屏气
- D. 子宫收缩力
- E. 肛提肌收缩力

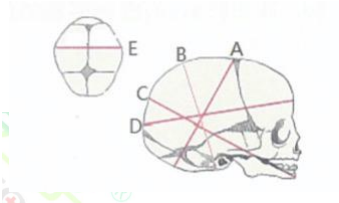
56. 临床发现感染灶近侧出现“红线”，可判断为

- A. 深部脓肿
- B. 浅部淋巴管炎
- C. 血栓性静脉炎
- D. 急性淋巴结炎
- E. 深部淋巴管炎

57. 慢性子宫颈炎临床最常见的病理类型是

- A. 宫颈细胞非典型增生

- B. 宫颈腺体囊肿  
C. 宫颈息肉  
D. 宫颈肥大  
E. 宫颈糜烂样改变
58. 某产妇，30岁，骨盆外测量显示：入口前后径9.5cm，对角径11cm，其他无异常。孕39周时胎心正常，行缩宫素静脉滴注试产。护士发现产妇在试产过程中很焦虑，该护士给予的护理措施正确的是
- A. 专人看护  
B. 用宫缩后灌肠  
C. 可应用少量镇静药  
D. 勤肛查  
E. 试产2~4h，胎头仍未入盆，加强宫缩
59. 某女士，口服避孕药进行避孕已2年，因工作忙，当晚漏服，询问指导，应告知补服时间为
- A. 3h内  
B. 6h内  
C. 9h内  
D. 12h内  
E. 24h内
60. 某女士流产2次，无早产史，足月产1次，现有一女，其生育史可简写为
- A. 1-0-2-1  
B. 1-2-0-1  
C. 2-0-1-1  
D. 1-1-0-2  
E. 0-1-2-1
61. 某女性，28岁，月经周期为30天，上月月经是4月18日，护士为其计算的排卵日期大约在5月
- A. 1日  
B. 4日  
C. 9日  
D. 12日  
E. 14日
62. 某孕妇，30岁，既往体健，近2年来发现HBs-Ag阳性，但无任何症状，肝功能正常。经过十月怀胎，足月顺利分娩4300g女婴，为阻断母婴传播，对此新生儿最适宜的预防方法是注射
- A. 乙肝疫苗  
B. 丙种球蛋白  
C. 高效价乙肝免疫球蛋白  
D. 乙肝疫苗+丙种球蛋白  
E. 乙肝疫苗+高效价乙肝免疫球蛋白
63. 某孕妇，需要测量胎儿双顶径，应测量那一条径线（如图）



- A. A
- B. B
- C. C
- D. D
- E. E

64. 哪段时期可做阴道灌洗

- A. 月经期
- B. 妊娠期
- C. 产褥期
- D. 排卵期
- E. 阴道流血期

65. 尿液呈酱油色的疾病是

- A. 阻塞性黄
- B. 急性溶血
- C. 肝细胞性黄疸
- D. 恶性痢疾
- E. 晚期血丝虫病

66. 女性各阶段的生理特点正确的是

- A. 儿童后期卵巢内的卵泡有一定发育，但并不分泌性激素
- B. 青春期是卵巢生殖内分泌功能最旺的时期
- C. 月经初潮标志生殖器官发育成熟
- D. 围绝经期一般历时半年
- E. 绝经过渡期的突出表现为卵巢功能逐渐衰退

67. 浅昏迷与深昏迷的区别是

- A. 有无自主运动
- B. 有无大小便失禁
- C. 对声、光的反应
- D. 是否能被唤醒
- E. 角膜反射、瞳孔对光反射及防御反射是否存在

68. 区获得性肺炎最常见的病原菌是

- A. 立克次体
- B. 金黄色葡萄球菌
- C. 溶血性链球菌
- D. 衣原体
- E. 肺炎链球菌

69. 人工肛门的护理方法正确的是

- A. 禁忌扩张造口
- B. 定时灌肠，训练排便习惯
- C. 造口袋内排泄物超过 3/4 时应更换造口袋

- D. 肛门袋宜长期使用，少更换
- E. 局部皮肤保持湿润
70. 妊娠合并心脏病孕妇，心功能Ⅲ级，行剖宫产术。术后安全返回病房，子宫收缩好，血压正常，护士对该产妇的护理措施中正确的是
- A. 清淡饮食，防止便秘
- B. 尽早协助哺乳，促进子宫收缩
- C. 不宜再妊，产后 36h 后行绝育术
- D. 产后 3 天按医嘱应用抗生素
- E. 产后 24h 严密观察生命体征，每 4h 一次
71. 乳腺癌根治术后护理，以下哪项有利于伤口愈合
- A. 加强口腔护理
- B. 术后三天帮助病人活动患肢
- C. 鼓励咳痰
- D. 半卧位利于引流
- E. 保持皮瓣下负压吸引通畅
72. 肾病综合征初期水肿的特点是
- A. 全身水肿明显
- B. 眼睑、面部水肿为主
- C. 水肿呈低垂性水肿
- D. 无胸腹水发生
- E. 水肿一般不严重
73. 术后半卧位的目的不包括
- A. 利于引流
- B. 利于呼吸
- C. 利于循环
- D. 防止膈下脓肿
- E. 利于排尿
74. 水痘患者作为唯一的传染源，其具有传染性的时段为
- A. 潜伏期
- B. 出疹期
- C. 出前 10 天至出疹后 5 天
- D. 出疹前 10 天至第一批疹退
- E. 出疹前 1~2 天至全部疱疹结痂
75. 糖尿病专科护士向病区的糖尿病患者做健康宣教时，告诉患者，糖尿病患者常合并眼部疾病及肾脏病变，原因是
- A. 小动脉病变
- B. 主动脉病变
- C. 微血管病变
- D. 小血管病变
- E. 深动脉病变
76. 闻及两肺满布湿啰音，应考虑
- A. 阻塞性肺气肿
- B. 急性肺水肿
- C. 支气管哮喘



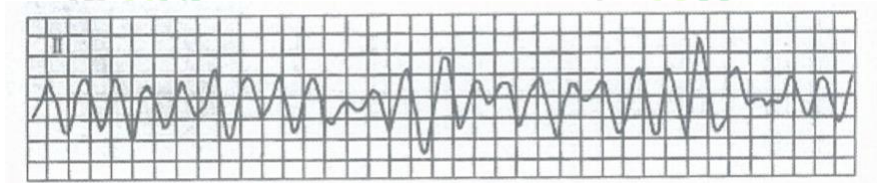
- D. 支气管扩张
  - E. 肺脓肿
77. 下列食物中属于痛风患者可以选择食用的是

- A. 鸡肝
- B. 黄豆
- C. 海鲜类
- D. 牛奶
- E. 牛肉汤

78. 小儿扁桃体炎的好发年龄为

- A. 新生儿
- B. 1岁
- C. 1~3岁
- D. 4~10岁
- E. 14~15岁

79. 心电图如图，考虑为



- A. 心房扑动
- B. 心房颤动
- C. 心室颤动
- D. 窦性心律不齐
- E. 心室扑动

80. 心源性晕厥最常见的病因是

- A. 主动脉瓣狭窄
- B. 肥厚型心肌病
- C. 病毒性心肌炎
- D. 感染性心内膜炎
- E. 严重心律失常

81. 一般体检测量脉搏的方法中，正确的是

- A. 可用拇指诊脉
- B. 病人剧烈活动后立即测量
- C. 有脉搏短绌，应两人同时分别测量心率、脉率
- D. 测量部位只有桡动脉
- E. 测量前不必作解释工作

82. 一名6个月婴儿，喂面条后发生腹泻2天，稀水样便5~6次/天，量中等，偶吐奶，尿量略减少，前及眼窝稍凹陷。下列哪项措施不妥

- A. 口服抗生素
- B. 暂停辅食
- C. 继续喂母乳
- D. 加强臀部护理
- E. 给予口服补液盐

83. 一氧化碳中度中毒的典型体征是
- A. 四肢乏力
  - B. 意识模糊
  - C. 血压上升
  - D. 口唇樱桃红色
  - E. 呼吸、循环衰竭
84. 以下哪项为缺铁性贫血患者较常见的受损害部位
- A. 呼吸道
  - B. 淋巴结
  - C. 泌尿道
  - D. 消化道
  - E. 皮肤黏膜
85. 以下移植方法哪一类存活率最高
- A. 自体移植
  - B. 同质移植
  - C. 充分配血及组织配型后移植
  - D. 同种异体移植
  - E. 异种异体移植
86. 意识丧失病人的卧位常为
- A. 自动体位
  - B. 被动体位
  - C. 患侧卧位
  - D. 端坐位
  - E. 仰卧位
87. 婴幼儿最常见的贫血是
- A. 感染性贫血
  - B. 失血性贫血
  - C. 溶血性贫血
  - D. 缺铁性贫血
  - E. 营养性巨幼细胞贫血
88. 幽门梗阻患者因长期呕吐会造成
- A. 低钾低氯性代谢性碱中毒
  - B. 低钾高氯性代谢性酸中毒
  - C. 高钾低氯性呼吸性碱中毒
  - D. 低钾低氯性代谢性酸中毒
  - E. 高钾低氯性代谢性碱中毒
89. 有关癌症的特征，不正确的是
- A. 表面高低不平
  - B. 界限不清
  - C. 固定，不活动
  - D. 质地坚硬
  - E. 早期就有疼痛
90. 孕妇，停经 16 周，2 个月来间断少量阴道出血，检查腹部无明显压痛、反跳痛，子宫颈口未开，子宫增大如孕 8 周，最可能的诊断为

- A. 稽留流产
- B. 先兆流产
- C. 不全流产
- D. 难免流产
- E. 意外流产

91. 早产儿生理性黄疸血胆红素最高不超过

- A. 330umol/L
- B. 256.5umol/L
- C. 205.2umol/L
- D. 180umol/L
- E. 120 umol/L

92. 诊断癫痫最有价值的检查是

- A. CT
- B. MRI
- C. 脑电图
- D. 心导管检查
- E. 脑血管造影

93. 正常人瞳孔直径为

- A. 1~2 mm
- B. 2~5mm
- C. 3~6mm
- D. 5~7mm
- E. 7mm 以上

94. 指导腰椎间盘突出病人在术后进行直腿抬高试验的目的是

- A. 防止足部肌肉萎缩
- B. 防止深静脉血栓
- C. 促进血液循环
- D. 防止神经根粘连
- E. 防止伤口感染

95. 子宫脱垂是指子宫颈外口达

- A. 坐骨结节水平以上
- B. 坐骨结节水平以下
- C. 坐骨棘水平以上
- D. 坐骨棘水平以下
- E. 骶尾骨以下

96. 做内生肌酐清除率检查，实验前三天的饮食是

- A. 高热量饮食
- B. 高蛋白饮食
- C. 无肌酐饮食
- D. 多纤维素饮食
- E. 正常饮食

(97~98 题共用题干)

赵女士，68 岁，患肝硬化已 5 年，近日发现牙龈出血、夜间睡眠时流涎呈粉红色，皮肤有许多出血点，且有尿频、尿急、腰痛就医，经检查后确认为肝硬化、脾功能亢进、全血细胞

减少，伴泌尿系感染。

97. 全血细胞是指

- A. 淋巴细胞、嗜酸性粒细胞
- B. 红细胞、白细胞及血小板
- C. 杆状核粒细胞及嗜碱性粒细胞
- D. 单核细胞
- E. 中性粒细胞

98. 泌尿系统感染是由于

- A. 红细胞减少
- B. 中性粒细胞减少
- C. 血小板减少
- D. 淋巴细胞减少
- E. 嗜酸性粒细胞减少

(99~100 题共用题干)

患者，男性，34岁，近2年饮食没有规律，并嗜烟、酒，出现饥饿痛及半夜痛醒。进餐或服用碱性药物可使症状缓解。

99. 首先考虑该患者可能患有

- A. 胃溃疡
- B. 慢性胃炎
- C. 胃息肉
- D. 十二指肠球部溃疡
- E. 十二指肠球炎

100. 3h前饱餐后，患者突然感到上腹部剧痛，随即向全腹扩散，出冷汗，平卧不敢翻身。

查体：体温正常，脉搏有力，90次/分腹部平坦、无胃型，腹式呼吸表浅，肠鸣音消失，肝区浊音界消失，腹呈板样强直伴压痛及反跳痛，以中上腹为显著。考虑该患者可能的并发症是

- A. 急性胰腺炎
- B. 十二指肠球部溃疡穿孔
- C. 急性阑尾炎
- D. 急性胃肠炎
- E. 急性胆囊炎

(101~103 题共用题干)

患者，女性，55岁。家住平房，生煤火取暖，晨起感到头痛、头晕、视物模糊而摔倒，被他人发现后送至医院。急查血液碳氧血红蛋白试验呈阳性，诊断为CO中毒。

101. 二氧化碳中毒纠正缺氧，给予高流量吸氧

- A. 8~10L/min
- B. 2~4L/min
- C. 6~8L/min
- D. 4L/min
- E. ~9L/min

102. 有可能出现的并发症是

- A. 迟发性脑病
- B. 水电解质乱
- C. 肺水肿



- D. 昏迷
  - E. 脑水肿
103. 急性一氧化碳中毒迟发性脑病主要的临床表现是
- A. 呼吸循环衰竭
  - B. 去大脑皮质状态
  - C. 意识障碍
  - D. 大小便失禁
  - E. 震颤麻痹

(104~106 题共用题干)

40 岁某先生因右小腿严重外伤后，发生气性坏疽，住院治疗。

104. 首先的处理是
- A. 给氧
  - B. 高压氧治疗
  - C. 止痛
  - D. 手术
  - E. 加强营养
105. 下列哪项处理不必要
- A. 高压氧治疗
  - B. 手术
  - C. 隔离
  - D. 应用青霉素
  - E. 避光、安静

106. 该患者外伤后如何处理可避免发生气性坏疽

- A. 彻底清创缝合
- B. 清创后伤口敞开
- C. 应用 TAT
- D. 应用青霉素
- E. 应用甲硝唑

(107~110 题共用题干)

患者，男性，35 岁，吸烟 16 年，每天 25 支左右，冷库工作 9 年。近来，右小腿持续性剧烈疼痛，不能行走，夜间加重到医院就诊，体检：右小腿皮肤苍白，肌萎缩，足背动脉搏动消失。

107. 可能的诊断是
- A. 血栓闭塞性脉管炎
  - B. 动脉硬化闭塞
  - C. 下肢静脉血栓
  - D. 动脉栓塞
  - E. 动静脉瘘
108. 目前该病人的病变属于哪一阶段
- A. 局部缺血期
  - B. 营养障碍期
  - C. 组织坏死期
  - D. 缺血性痉挛期
  - E. 晚期

109. 目前该病人的最主要的护理诊断是

- A. 知识缺乏
- B. 组织灌注量改变
- C. 潜在皮肤完整性受损
- D. 舒适的改变: 疼痛
- E. 有外伤出血的危险

110. 为缓解症状, 重要的护理措施是

- A. 患肢用热水袋保暖
- B. 要求病人绝对戒烟
- C. 抬高患肢
- D. 减少麻醉性镇痛药的应用
- E. 鼓励病人增加运动锻炼

(111~113 题共用题干)

患者, 女性, 55 岁。特殊职业, 在生产有机磷农药工作中违反操作规定, 出现有机磷中毒症状, 头晕、头痛、乏力、支气管分泌物增多、呼吸困难, 逐渐出现烦躁不安、谵妄、抽搐及昏迷。

111. 诊断有机磷农药中毒的主要指标是

- A. 典型症状
- B. 呕吐物
- C. 瞳孔缩小
- D. 意识障碍
- E. 全血胆碱酯酶测定

112. 有机磷农药对人体的毒性主要在于

- A. 引起急性肾衰竭
- B. 使血液凝固发生障碍
- C. 抑制中枢神经系统
- D. 抑制乙酰胆碱酯酶活力
- E. 增加乙酰胆碱的产生

113. 有机磷农药中毒最常见的抗胆碱药阿托品, 其作用是

- A. 缓解肌肉震颤
- B. 缓解肌肉抽搐
- C. 促使昏迷患者苏醒
- D. 使瞳孔缩小
- E. 抑制腺体分泌

(114~115 题共用题干)

患者, 男性, 33 岁, 左腰部撞伤 4h。局部疼痛、肿胀, 有淡红色血尿, 诊断为右肾挫伤, 采用非手术治疗。

114. 能及时反映肾出血情况的是

- A. 腰部肿块大小
- B. 腰部疼痛
- C. 呼吸、体温
- D. 肢体温度
- E. 尿量、尿色

115. 为患者采取的护理措施应除外

- A. 绝对卧床休息 2~4 周
- B. 动态观察血尿颜色变化
- C. 维持水、电解质平衡
- D. 血尿消失即可下床活动
- E. 做好术前准备

(116~117 题共用题干)

患者，女性，30 岁，妊娠 8 个月。孕期检查发现：尿糖（++），空腹血糖 7.8mmol/L，餐后 2h 血糖 16.7 mmol/L，诊断为妊娠期糖尿病。

116. 该患者最适宜的治疗是

- A. 单纯饮食控制治疗
- B. 运动治疗
- C. 综合生活方式干预治疗
- D. 口服降糖药治疗
- E. 胰岛素注射治疗

117. 治疗过程中，如果患者出现极度乏力、头昏、心悸、多汗等，应考虑该孕妇发生

- A. 上呼吸道感染
- B. 饥饿
- C. 高血糖反应
- D. 低血糖反应
- E. 糖尿病酮症酸中毒

(118~120 题共用题干)

患者，女性，25 岁，因突发剑突下钻顶样剧烈疼痛而入院，自诉疼痛呈间歇性，发作时疼痛剧烈、辗转不安、大汗淋漓，可突然自行缓解，缓解期无任何症状。体检示剑突下有轻度深压痛。BC11.5×10<sup>9</sup>/L

118. 根据该患者的临床表现，应考虑为

- A. 急性胆囊炎
- B. 急性胆管炎
- C. 胆囊穿孔
- D. 胆道蛔虫症
- E. 慢性胆囊炎

119. 为明确诊断，应首选哪项检查

- A. X 线腹部平片
- B. CT
- C. B 超
- D. MRI
- E. PTC（经皮肝穿刺胆管造影）

120. 应采取哪项处理方案

- A. 急诊手术
- B. 择期手术
- C. ERCP（经内镜逆行胰胆管造影）术
- D. 中药治疗
- E. 非手术治疗

答案

1. 答案：E

解析：慢性阻塞性肺疾病是一种具有气流受限特征的肺部疾病，主要为呼气时间延长。（E对）

2. 答案：B

解析：阿尔茨海默病患者的核心症状、首发症状或早期最突出的症状是近记忆障碍。

3. 答案：D

解析：X线检查可见膈下游离气体说明是空腔脏器穿孔，应为胃溃疡穿孔或其他空腔脏器溃疡穿孔。胆囊炎穿孔胆汁进入腹腔，不会有气体。（D对）

4. 答案：A

解析：在生完孩子 30min 内，接产的医生或护士应把孩子抱给母亲，使母亲婴儿裸体接触 30min 以上，产后母婴皮肤早接触，有助于母亲乳汁分泌（下奶）及母婴感情交流。当母亲听到婴儿的哭声，母亲和婴儿皮肤的接触或婴儿吸吮刺激乳头及乳晕上的感觉神经末梢，脑部便会分泌一种激素，促进乳汁分泌。同时这种激素还会使母亲的子宫肌肉收缩，尽快复原，减少产后出血。（A对）

5. 答案：A

解析：单纯性甲状腺肿原因有：甲状腺素原料缺乏，如水土流失的山区；甲状腺素需要量增高，如青春期、妊娠期及绝经期妇女；甲状腺素合成分泌障碍，如食物、药物作用。遗传和环境因素，如遗传缺陷或基因突变引起甲状腺素合成障碍。单纯性甲状腺肿主要病因是碘量不足。（A对）

6. 答案：A

解析：急性肾衰少尿期电解质紊乱可有高血钾、低血钠、高血镁、高血磷、低血钙等。尤其是高钾血症，严重者可导致心跳骤停。高钾可导致病人腹胀，消化不良，抑制心肌收缩，导致心律不齐，全身无力（A对）

7. 答案：D

解析：经腹输卵管结扎术适用于：①已婚夫妇双方要求做绝育术者。②因严重的全身性疾病或某些遗传病不宜生育者。

8. 答案：C

解析：痛经可分为原发性痛经和继发性痛经。原发性痛经是周期性月经期痛但没有器质性疾病，而继发性痛经常见于子宫内膜异位症、肌瘤、盆腔炎症性疾病、子宫腺肌病、子宫内膜息肉和月经流出道梗阻。痛经的机制与前列腺素活性有关。痛经患者体内的前列腺素的含量高于没有痛经的患者。前列腺素（PG）释放增加：分泌期子宫内膜及血中 PG2 异常升高，诱发子宫肌收缩从而产生痉挛性疼痛，无排卵性子宫内膜因无黄体酮刺激，前列腺素浓度很低，一般不发生痛经。同时可引起胃肠道反应。下腹疼痛是痛经的主要症状，疼痛最早于经前 12h，月经第一日最剧烈。痛经的治疗一般为对症治疗，一般给镇痛、解痉类药物。（C错，本题选 C）

9. 答案：A

解析：直疝三角外侧边是腹壁下动脉（B对），内侧边是腹直肌外侧边缘（C对），底边为腹股沟韧带（D对）。此处腹壁缺乏完整的腹肌覆盖，且腹横筋膜又比周围部分薄。因此易发生疝。腹股沟直疝在此由后向前突出（A错），故称直疝三角。由于直疝三角是由腹直肌外缘、腹壁下动脉及腹股沟韧带三个边界构成。中老年或者体弱者往往这部分为腹壁的薄弱区，当腹内压不适当地增高时，使腹腔内容物由此突出，在下腹部可见一半球形的肿物（A错，本题选 A）

10. 答案：C

解析：脑血栓和脑脓肿为法洛氏三联症最严重的并发症之一。由于法洛氏三联症患儿长期缺氧，紫绀，因而红细胞增多，血球压积增高，血液黏稠，血流速度缓慢，为脑血管内形成血



栓创造条件，如继发感染可形成感染性血栓，或由于脑组织缺氧，脑组织软化，引起细菌感染形成脑脓肿，应鼓励患儿多喝水防止血液过于黏稠形成血栓。（C对）

11. 答案：E

解析：小儿高热惊厥初次发病在2个月至5~6岁之间，在上呼吸道感染、发热性传染病等发热性疾病的初期，体温在38℃以上时突然出现惊厥，该患儿体温为39.5℃，所以该患儿最可能发生高热惊厥。（E对）

12. 答案：C

解析：佝偻病初期多为神经兴奋性增高的表现，如易激惹、烦闹、多汗刺激头皮而摇头出现枕秃等。此期常无骨骼病变，骨骼X线可正常。佝偻病是由于维生素D缺乏导致的疾病。（C对）

13. 答案：E

解析：维生素D缺乏性手足搐搦症又称佝偻病性手足搐搦症或佝偻病性低钙惊厥，多见于1岁内小儿，尤以3~9个月发病率最高，春季多见，抽搐停止后多精神、食欲无异常。（E对）

14. 答案：E

解析：该患儿于1岁左右出现方颅、鸡胸、“O”形腿等典型特点，可判断为维生素D缺乏性佝偻病激期。佝偻病活动期（激期）主要为骨骼改变和运动功能及智力发育迟缓，应指导家长给予患儿补充维生素D、钙、磷和蛋白质的食物，如肝、蛋黄、蘑菇等。

15. 答案：E

解析：有气管异物的患儿，应保持呼吸道通畅严密观察患儿呼吸情况，如出现憋气、面色青紫等呼吸困难表现，立即通知医生。准备好抢救的用品及药品，如气管切开包、吸引器等，积极配合医生抢救。

16. 答案：D

解析：水痘患者皮肤瘙痒难受时不可直接挠抓，可分散其注意力，或用温水洗浴，局部涂炉甘石洗剂或5%碳酸氢钠溶液，亦可遵医嘱口服抗组胺药物，疱疹破溃、有继发感染者，局部可用抗生素软膏。（D对）

17. 答案：E

解析：新生儿生理性黄疸一般于出生后2~3天出现，4~5天达高峰，足月儿在生后10天左右消退；早产儿约有80%生后出现黄疸，可持续3~4周消退，期间小儿一般情况良好，食欲正常。该患儿为早产儿，考虑生理性黄疸。（E对）

18. 答案：B

解析：破伤风梭菌具传染性，应严格执行接触隔离制度。所有器械、敷料均需专用，使用后灭菌处理，敷料应焚烧。

19. 答案：A

解析：尿潴留是蛛网膜下腔阻滞麻醉的术后并发症：尿潴留主要由支配膀胱的骶2~4神经被阻滞恢复较迟、手术后切口疼痛、下腹部手术时膀胱的直接刺激及患者不习惯在床上排尿的体位等所致。该患者腰麻术后，下腹部膨隆，叩诊浊音，考虑该患者发生尿潴留。

20. 答案：D

解析：慢性失血，使体内储存铁耗竭，是成人缺铁性贫血的主要原因（D对）。

21. 答案：E

解析：胶体次枸橼酸铋钾的不良反应：服药期间口内可能带有氨味，并可使舌、粪便染成黑色，也可能出现恶心等消化道症状，但停药后即消失。偶见一些轻度过敏反应。克拉霉素不良反应：可见恶心，胃灼热，腹痛腹泻，头痛。暂时性转氨酶升高，停药后可恢复。呋喃西林不良反应：口服有过敏反应，如休克、气喘、气闷、皮疹等；尚有胃肠道反应、药热、嗜

酸性粒细胞增多症及神经症状如幻听、幻视、幻觉、头晕、失眠及多发性末梢神经炎等，局部应用偶尔引起皮肤过敏反应。（E对）

22. 答案：B

解析：患者行石膏绷带包扎后3h后出现手指发凉、发绀，不能自主活动，应考虑为石膏绷带包扎过紧，导致手指供血不良导致。（B对）

23. 答案：E

解析：糖皮质激素治疗期间患者抵抗力弱，应尽量少到人多的地方，以免引起感染；在印刷厂工作接触的材料可能是引起特发性血小板减少性紫癜的因素，应调换工种糖皮质激素治疗特发性血小板减少性紫癜主要是减少血小板抗体的生成、降低毛细血管脆性和刺激骨髓造血。对急性和慢性型的急性出血发作均有疗效。控制出血的作用明显，多数患者在数天后出血停止，两周内血小板数开始上升。但停药后易复发，血小板正常后应小剂量维持3~6个月，患者不可自行停药。（E错，本题选E）

24. 答案：A

解析：急性再生障碍性贫血骨髓象为增生极度减低，全血细胞减少，为正细胞贫血，皮肤出现紫癜，该患者临床表现及骨髓象检查符合急性再生障碍性贫血诊断。（A对）

25. 答案：C

解析：胃大部切除后24h最容易发生出血，因此术后首先观察出血情况。（C对）

26. 答案：C

解析：有机磷农药是农业应用广泛的杀虫剂，主要抑制胆碱酯酶活性，可表现毒蕈碱样症状、烟碱样症状和中枢神经系统症状，瞳孔的特征性改变为瞳孔缩小，为针尖样。根据题意，考虑为患者食用了杀虫剂未洗干净的水果和蔬菜导致有机磷中毒。（C对）

27. 答案：D

解析：胆囊结石患者可进食高蛋白、高维生素、高热量、低脂肪、易消化的食物，禁油腻、粗糙、辛辣饮食，戒烟、酒同时调节饮食种类，挑选符合口味的饮食，以增加食欲。（D错，本题选D）

28. 答案：D

解析：吸烟是原发性支气管肺癌的重要危险因素，持续加剧的干咳，血痰、低热，抗感染效果不显著应排除炎症，可做纤维支气管镜检查明确诊断。（D对）

29. 答案：E

解析：蛛网膜下腔出血最具特征性的体征是有脑膜刺激征，包括颈强直、Kernig征、Brudzinski征。（E对）

30. 答案：E

解析：放射性碘治疗易导致永久性甲状腺功能减退。（E对）

31. 答案：B

解析：该患者月经量多，持续时间长，导致慢性失血，使体内储存铁耗竭，这也是成人缺铁性贫血的主要原因。缺铁性贫血为小细胞低色素性贫血，出血性贫血为正常细胞性贫血，维生素B12缺乏导致的贫血为大细胞性贫血，血常规提示：小细胞低色素性贫血，所以该患者为缺铁性贫血。（B对）

32. 答案：C

解析：大面积烧伤的热力作用，使毛细血管通透性增加，导致大量血浆外渗至组织间隙、创面，引起有效循环血容量锐减，而发生低血容量性休克。（C对）

33. 答案：C

解析：淋病具有传染性，必须告知其丈夫。治疗期间禁止性生活，注意隔离。污染物如内裤、浴巾以及其他衣物等应煮沸消毒，分开使用洗浴用具。（C错，本题选C）

34. 答案: B

解析: 骨牵引有创口, 不能清除针孔处的血痂, 防止细菌从针孔处进入引起感染。(B 错, 本题选 B)

35. 答案: A

解析: 大量腹水会抬高膈肌, 出现腹胀、呼吸困难, 应取半卧位。少量腹水患者建议平卧位, 以增加肝、肾血流量。(A 错, 本题选 A)

36. 答案: B

解析: 外科热发生时间为术后 2~3 天, 一般不超过 38.5℃, 该案例中患者发热, 体温为 38.7℃, 时间为术后 6 天且切口疼痛, 应考虑切口感染。(B 对)

37. 答案: C

解析: 膀胱结石碎石术后患者均会出现血尿, 膀胱冲洗液颜色较深时, 应加快冲洗速度, 以免形成血块堵塞尿路。(C 对)

38. 答案: E

解析: 弯腰屈膝侧卧位可减轻腹部肌张力, 减轻疼痛。(E 对)

39. 答案: D

解析: 肝硬化病人需输新鲜血, 因库存血含氨多易诱发肝性脑病。故该患者输新鲜血的目的是为了预防肝性脑病。(D 对)

40. 答案: E

解析: 膀胱破裂的早期可以出现病人休克, 所以积极预防抢救休克是首先应该实行的措施。晚期治疗主要是膀胱修补和一般支持性的处理。(E 对)

41. 答案: B

解析: 每隔一个正常搏动后出现一次期前收缩称为二联律, 每隔两个正常搏动后出现一次期前收缩, 称为三联律间歇脉在一系列正常均匀的脉搏中, 出现一次提前而较弱的搏动, 其后有一较正常延长的间歇(即代偿性间歇)。水冲脉是指脉搏急促有力, 骤起骤落, 如潮水涨落。绌脉在同一单位时间内脉率少于心率。(B 对)

42. 答案: B

解析: 护士在给肝衰竭患者做口腔护理时, 应重点观察有无肝臭, 肝臭是肝性脑病的预警。(B 对)

43. 答案: B

解析: 急性心梗患者急性期应绝对卧床休息, 保持安静; 低盐、低热量饮食少量多餐, 控制输液速度, 防止心力衰竭发生, 同时保持大便通畅。(B 对)

44. 答案: C

解析: 急性心肌梗死时急性期卧床休息, 若无并发症, 24 小时内应鼓励病人床上活动肢体, 第三天可床边活动, 第四天起逐步增加活动, 一周内可达到每日三次步行 100~150 米。急性心肌梗死时应合理饮食, 给予低热量、低脂、低胆固醇饮食, 总热量不宜过高, 以维持正常体重为度。少量多餐, 多食含纤维素和果胶的食物, 避免食用刺激性食物。(C 错, 本题选 C)

45. 答案: D

解析: 心功能的分级: I 级: 患者患有心脏病但活动量不受限制, 平时一般活动不引起疲乏、心悸、呼吸困难或心绞痛。II 级: 心脏病患者的体力活动受到轻度的限制, 休息时无自觉症状, 但平时一般活动下可出现疲乏、心悸、呼吸困难或心绞痛。III 级: 心脏病患者体力活动明显限制, 日常生活活动即引起上述的症状。IV 级: 心脏病患者不能从事任何体力活动。休息状态下也出现心衰的症状, 体力活动后加重。(D 对)

46. 答案: B



解析：24h 尿量不足 100 时称为无尿，24h 尿量少于 400ml 为少尿，24h 尿量超过 2500ml 为多尿。（B 对）

47. 答案：B

解析：腹膜炎形成后，腹腔渗液中大量的细菌与毒素经腹膜吸收、循淋巴管进入血液中，产生败血症的一系列症状，导致患者出现低血压及休克表现。（B 对）

48. 答案：E

解析：急性脓胸：致病菌进入胸腔引起感染炎性渗出，造成胸腔炎性或脓性积液，称为脓胸。急性脓胸辅助检查有 CT 检查、B 超、X 线，但脓腔穿刺抽得脓液可最后确切诊断。脓液的外观、性状、颜色及气味，对判断致病菌的种类有一定帮助（E 对）

49. 答案：B

解析：急性肾小球肾炎由  $\beta$  溶血性链球菌感染引起的一种免疫复合物性肾小球肾炎，典型表现为水肿、血尿、高血压、少尿。（B 对）

50. 答案：D

解析：卡介苗的接种部位在左上臂三角肌外下缘，方法为皮内注射（ID）

51. 答案：D

解析：金黄色葡萄球菌肺炎四大 X 线特征为肺浸润、肺脓肿、肺气肿和脓（气）胸，最具有诊断价值。金黄色葡萄球菌肺炎为化脓性炎症，葡萄球菌的组织破坏力极强，肺炎极易合并脓胸或脓气胸，胸片显示两肺周边部位多发性大小不等斑片状或团块样阴影，类似转移性肿瘤，随病变发展，周围出现肺气肿，并迅速发展为肺脓肿。

52. 答案：E

解析：口服补液盐成分是氯化钠 3.5g、碳酸氢钠 2.5g、枸橼酸钾 1.5g 和葡萄糖 20g，加水至 1000ml 后饮用，用于治疗小儿消化不良和秋季腹泻引起的轻度及中度脱水。（E 对）

53. 答案：E

解析：类风湿关节炎的突出症状为晨僵，为观察本病活动性的重要指标，持续时间常超过 1 小时，活动后缓解。

54. 答案：D

解析：该患者有化脓性胆管炎，又是剖腹术后，病情危重应入住 ICU 进行监护，密切观察生命体征和神志，该患者无肢体功能障碍，无需每 15min 观察 1 次肢体活动。（D 错，本题选 D）

55. 答案：D

解析：子宫收缩力是临产后的主要产力，贯穿于分娩全过程。临产后的宫缩能使宫颈管短缩消失、宫口扩张、先露下降和胎盘娩出。（D 对）

56. 答案：B

解析：浅层急性淋巴管炎会在表皮下形成红色线条，自原发病灶向近心端延伸，质硬、有压痛。管状淋巴管炎常见于四肢，以下肢最多见，常因足癣所致。深层淋巴管炎皮肤无红线，但患肢肿胀，沿淋巴管有压痛。

57. 答案：E

解析：宫颈糜烂样改变是慢性宫颈炎最常见病理改变。宫颈糜烂样改变可能是宫颈原始鳞柱交接部的外移，为生理性宫颈糜烂，也可能是病理性的，如炎症时宫颈柱状上皮充血水肿等。（E 对）

58. 答案：A

解析：试产时要专人看护（A 对），试产期间禁灌肠，不得使用镇静剂，肛查只能在宫缩间歇时进行（B、C、D 错），第一产程不能超过 2h，若超过应行会阴侧切或剖宫产（E 错）（A 对）



59. 答案: D

解析: 口服避孕药漏服要在要在 12h 内补服。(D 对)

60. 答案: A

解析: 其生育史可简写为第一个数字是代表怀孕次数(不包括流产早产), 第二个数字是代表是早产数, 第三个数字是代表是人流数, 第四个数字是代表现有子女数, 所以该女士生育史可简写为 1-02-1 (A 对)

61. 答案: B

解析: 女性的排卵日期一般在下次月经来潮前的 14 天左右。下次月经来潮的第 1 天算起, 倒数 14 天或减去 14 天就是排卵日, 排卵日及其前 5 天和后 4 天加在一起称为排卵期。该女性月经周期为 30 天, 上月月经是 4 月 18 日, 则下次月经是 5 月 18 号, 5 月 18 号减去 14 天就是 5 月 4 号 (B 对)

62. 答案: E

解析: 乙肝母婴传播阻断法: 孩子出生后尽快在不同的部位注射乙肝疫苗和乙肝免疫球蛋白, 孩子满月时和 6 个月时再分别注射一次乙肝疫苗。(E 对)

63. 答案: E

解析: 双顶径: 为两项骨隆突间的距离, 是胎儿最大的横径, 一般足月妊娠时平均值是 9.3cm, 故选 E。

64. 答案: D

解析: 阴道灌洗应选择在阴道无流血时期, 月经期在月经干净后可行阴道灌洗, 妊娠期不可行阴道灌洗, 以免导致流产, 产褥期恶露未干净, 不可行阴道灌洗。(D 对)

65. 答案: B

解析: 急性溶血、血型不符合的输血, 都会导致尿液呈现酱油色, 阻塞性黄疸及肝细胞性黄疸尿液为胆红素尿。(B 对)

66. 答案: E

解析: 儿童后期卵巢有发育, 也会逐渐分泌性激素; 卵巢生殖内分泌功能最旺的时期是育龄期, 月经初潮标志着女性已经步入了青春期, 生殖器官发育成熟一般要到成年; 绝经期是指月经停止, 绝经之前已存在卵巢逐步衰退的阶段, 大约 2~4 年, 在不同的人长短不一, 称为绝经前期。绝经之后卵巢功能更为低下, 但不一定立即完全消失, 一般也要经历 2~3 年, 也有长达 6~8 年, 甚至更长。(E 对)

67. 答案: E

解析: 浅昏迷: 随意活动消失, 对疼痛刺激有反应, 各种生理反射(吞咽、咳嗽、角膜反射、瞳孔对光反应等)存在, 体温、脉搏、呼吸多无明显改变, 可伴谵妄或躁动。深昏迷: 随意活动完全消失, 对各种刺激皆无反应, 各种生理反射消失, 可有呼吸不规则、血压下降、大小便失禁、全身肌肉松弛、去大脑强直等, 浅昏迷与深昏迷的主要区别是各种刺激反应是否存在。(E 对)

68. 答案: E

解析: 社区获得性肺炎最常见的类型为细菌性肺炎, 细菌性肺炎常见的致病菌有肺炎链球菌、流感嗜血杆菌、金黄色葡萄球菌、肺炎克雷伯菌、铜绿假单胞菌、大肠埃希菌、厌氧菌、军团菌等, 其中肺炎链球菌是细菌性肺炎最常见的致病菌。(E 对)

69. 答案: B

解析: 造口术后 1 周或造口处伤口愈合后, 每日扩张造瘘口 1 次, 防止造口狭窄当造口袋二分之一容量被排泄物充满时, 需及时更换。造口周围皮肤应尽量保持干燥, 及时清除流出的粪液, 要定时训练排便习惯。(B 对)

70. 答案: A

解析：妊娠合并心脏病产后 72h 内严密观察生命体征，安置心电监测，心功能 I~II 级的产妇可以母乳喂养，III 级或以上应及时回乳，遵医嘱继续使用抗生素预防感染，不宜妊娠者在产后 1 周做绝育术。综上所述，BCDE 选项错误，A 对。（A 对）

71. 答案：E

解析：乳癌根治术后伤口护理：保持引流通畅，皮瓣下引流管持续负压吸引，防止皮瓣下积液，防止皮瓣移动。术后伤口用弹力绷带加压包扎，使胸壁与皮瓣紧密贴合，包扎松紧度要适当，以能容纳 1 根手指为宜，一般维持 7~10 天。（E 对）

72. 答案：B

解析：肾病综合征中水肿是最常见的临床表现，开始从眼睑、面部开始，以后逐渐波及全身，呈凹陷性，严重水肿还可以出现胸腔、腹腔、心包积液。（B 对）

73. 答案：E

解析：半卧位有利于血液循环，并增加肺潮气量，利于呼吸（B 对），可减轻腹部张力使病人舒适，可使腹部渗液流入盆腔以避免形成膈下脓肿。（D 对）因为这种卧位可以减少腹部肌肉牵拉受力减少病人的疼痛及伤口缝线张力。另外，半卧位还可减轻中毒症状，盆腔与上腹部及膈下相比较，淋巴及血循环丰富，吸收能力强，取半坐位，引流液流向盆腔，有利于引流和使感染局限化（A、C 对）。（E 错，本题选 E）

74. 答案：E

解析：水痘具有传染性，出疹前 1~2 天至疱疹结痂为止均具有传染性。（E 对）

75. 答案：C

解析：糖尿病肾病是糖尿病常见的并发症，是糖尿病全身性微血管病变表现之一，临床特征为蛋白尿，渐进性肾功能损害，高血压、水肿，晚期出现严重肾功能衰竭，是糖尿病患者的主要死亡原因之一。糖尿病会损坏眼底微血管，可以导致视力衰退，甚至失明，称为糖尿病视网膜病变。（C 对）

76. 答案：B

解析：阻塞性肺气肿两肺呼吸音减弱，呼气延长，有干、湿音；急性肺水肿体征：口唇甲床紫绀，咳大量粉红色泡沫痰，双肺听诊布满肺湿音，血压下降支气管哮喘发作时双肺呈过度充气状态，哮鸣音广泛，呼吸音延长；支气管扩张早期或干性支气管扩张症可无肺部阳性体征，继发感染可在病变区听到局限性、固定性湿音，有时可闻及哮鸣音；肺脓肿早期常无异常体征，脓肿形成后病变部位叩诊浊音，呼吸音减低，数天后可闻及支气管呼吸音和湿啰音；随着肺脓肿增大，可出现空瓮音（B 对）

77. 答案：D

解析：痛风患者应严格控制饮食，避免高嘌呤如动物内脏、鱼虾类、河蟹、肉类、菠菜、黄豆、扁豆、豌豆、浓茶、酒等食物，应进食碱性食物，如牛奶、鸡蛋、马铃薯、各类蔬菜、柑橘类水果等。（D 对）

78. 答案：D

解析：扁桃体又称扁桃腺，是位于儿童鼻腔、口腔与咽部的腺体组织，因外形像扁桃而得名，是免疫系统的一部分。小儿扁桃体炎属于上呼吸道感染，感染部位通常是指腭扁桃体，而非咽扁桃体和鼻扁桃体。该扁桃体常在 1 岁后开始发育，4~10 岁时发育达最高峰，故此时是小儿扁桃体炎最高发的年龄段。（D 对）

79. 答案：C

解析：心室颤动：P-QRS-T 波群消失，代之以 150~250 次分、振幅较大而规则的室扑波，或以 500 次/分、振幅大小不一且不规则的室颤波出现，故选 C。

80. 答案：E

解析：心源性晕厥最常见的病因是严重心律失常，持续发作患者常伴有血液动力学障碍和心肌缺血是导致心源性晕厥的主要原因。主动脉瓣狭窄也可引起晕厥，但不是直接作用，而常由劳力诱发，因心排量减少而导致。

81. 答案：C

解析：脉搏即 1 分钟内脉搏搏动的次数。在安静状态下，正常成年人的脉率在 60~100 次/分之间。脉搏的测量部位首选部位是桡动脉，其次是颞浅动脉、颈动脉、肱动脉等（D 错）。测量方法以桡动脉为例，病人在静息状态下正常脉搏计数 30s（B 错），将所测得数值乘以 2，即为脉率的数据。如果脉搏异常或者病情危重的患者应测 1min 脉搏短的测量方法：两位护士同时测量，一人负责听心率，另一人负责测脉率，由听心率者发出“起”“停”的口令，两人同时开始，测 1min，分别得出 2 个数据，记录方法为分数形式：心率/脉率。（C 对）同时应注意在测量脉数时应先向病人做好解释，并且不能用拇指测量脉搏，因为拇指的动脉搏动会影响脉搏计数（A、E 错）（C 对）

82. 答案：A

解析：小儿腹泻时呕吐严重时可禁食 4~6h（不禁水），好转后尽早恢复喂养，母乳喂养的患儿可继续母乳喂养，缩短每次哺乳时间，少量多次喂养，暂停添加辅食。轻、中度脱水无明显呕吐者可给予口服补液盐。婴儿腹泻期间要做好臀部护理，保持臀部清洁干燥。病毒性肠炎腹泻不需用抗生素，细菌性肠炎腹泻根据病原菌，选择抗生素，或根据药敏试验结果调整。大肠杆菌选羟氨苄青霉素、庆大霉素口服片、多粘菌素 E，重症用三代头孢菌素。鼠伤寒沙门氏菌口服羟氨苄青霉素，重症用三代头孢菌素。空肠弯曲菌用大环内酯类。金黄色葡萄球菌肠炎用新青 II、万古霉素。真菌性肠炎停用抗生素，口服制霉菌素。该患儿未明确肠道感染细菌不可随意乱用抗生素。（A 错，本题选 A）

83. 答案：D

解析：①一氧化碳轻度中毒：血液中 COHb 浓度 10%~20%，头痛、头晕，四肢无力，胸闷。②一氧化碳中度中毒：血液中 COHb 浓度 30%~40%，浅昏迷，皮肤多汗、面色潮红、口唇呈樱桃红色。③一氧化碳重度中毒：血液中 COHb 浓度 50%以上，深昏迷、各种腱反射消失，有惊厥、脑水肿、呼吸衰竭、肺水肿、休克、心肌损害。（D 对）

84. 答案：E

解析：贫血最常见的受损部位是皮肤黏膜，以口唇、口腔黏膜、甲床最明显。（E 对）

85. 答案：A

解析：自体移植无排斥反应，存活率最高（A 对）

86. 答案：B

解析：自动体位是病人自动采取的卧位，适用于清醒病人；被动卧位是病人自身无改变卧位的能力，躺在被安置的卧位，如昏迷、极度衰弱、瘫痪等病人（B 对）；患侧卧位是病人侧向有功能障碍的或患病侧肢体，预防压疮形成，临床经常使用于长期卧床病人，与仰卧位交替更换以减少局部受压时间，防止压疮的发生；端坐位用于急性肺水肿，心包积液及支气管哮喘发作的病人，由于极度呼吸困难患者常常被迫端坐。床头抬高 70°~80°，床尾抬高 15°~20°，此卧位可减轻病人的体力消耗。（B 对）

87. 答案：D

解析：婴幼儿常应喂养不当，添加辅食过晚导致铁摄入不足而出现营养性缺铁性贫血（D 对）

88. 答案：A

解析：幽门梗阻患者病人往往因胃胀而厌食，抗酸药亦渐无效。由于呕吐次数增加，脱水日渐严重，体重下降。病人头痛、乏力、口渴，但又畏食，重者可出现虚脱。由于胃液丢失过多，可发生手足搐搦，甚至惊厥。由于胃酸丢失过多，患者可出现代谢性碱中毒。胃液大量丢失时可伴 C、K 的丢失和细胞外液容量减少，低血 C 时，同时负离子 HCO<sub>3</sub><sup>-</sup>增多以补偿之，



细胞外液容量减少时，由于醛固酮分泌增多，促进 Na 重吸收而促使 H 和 K 排出增多。（A 对）

89. 答案：E

解析：癌症的局部表现：①肿块：癌细胞恶性增殖所形成的，可用手在体表或深部触摸到，表面不平滑，不易推动（A、B 对），恶性肿瘤表面质地坚硬如肝癌（D 对）。②疼痛：有些早期感觉不到疼痛，出现疼痛往往提示癌症已进入中、晚期开始多为隐痛或钝痛（E 错），夜间明显。以后逐渐加重，变得难以忍受，昼夜不停。一般止痛药不起作用。疼痛一般是癌细胞侵犯神经造成的。③溃疡：由于某些体表癌的癌组织生长快，营养供应不足，出现组织坏死所形成的。如某些乳腺癌可在乳房处出现火山口样或菜花样溃疡，分泌血性分泌物，并发感染时可有恶臭味。④出血：癌组织侵犯血管或癌组织小血管破裂而产生的。如肺癌病人可咯血，痰中带血胃、结肠、食管癌则可便血。⑤梗阻：癌组织迅速生长而造成的梗阻。当梗阻部位在呼吸道可导致呼吸困难：食管癌梗阻食管则吞咽困难：胆道部位的癌可以阻塞胆总管而导致黄疸；膀胱癌阻塞尿道而出现排尿困难等。（E 错，本题选 E）

90. 答案：A

解析：①稽留流产：宫口未开，子宫小于孕周，胎盘或胎儿在子宫内已死亡但未自然排出，确诊后应尽快排出子宫。②先兆流产：妊娠 28 周前，先出现少量的阴道流血、继而出现阵发性下腹痛或腰痛，盆腔检查宫口未开，胎膜完整，无妊娠物排出，子宫大小与孕周相符。③不全流产：不全流产是指部分胚胎已排出体外，尚有部分残留在子宫腔内，一般子宫小于停经周数，宫颈口已扩张。④难免流产：阴道流血量增多，阵发性腹痛加重。子宫大小与停经周数相符或略小，宫颈口已扩张，但组织尚未排出。（A 对）

91. 答案：B

解析：临床上以足月儿血清总胆红素超过  $205.2 \mu\text{mol/l}$ （ $12\text{mg/d}$ ），早产儿超过  $256.55 \mu\text{mol/l}$ （ $15\text{mg/d}$ ）称为高胆红素血症。（B 对）

92. 答案：C

解析：癫痫患者脑电图可有特异性改变，是癫痫首选辅助检查，对癫痫诊断及分型有重要意义。（C 对）

93. 答案：B

解析：在自然光线下正常人瞳孔直径为  $2\sim 5\text{mm}$ ，圆形，两侧等大、等圆，边缘整齐。小于  $2\text{mm}$  称为瞳孔缩小，大于  $5\text{mm}$  为瞳孔扩大，双侧瞳孔缩小常见于有机磷中毒、吗啡、氯丙嗪等药物中毒：双侧瞳孔扩大常见于颅内压增高、颅脑损伤、颠茄类药物中毒（B 对）

94. 答案：D

解析：腰椎间盘突出病人术后进行直腿抬高试验的目的是防止神经根粘连。（D 对）

95. 答案：D

解析：子宫脱垂，是指子宫从正常位置沿阴道下降，宫颈外口达坐骨棘水平以下甚至子宫全部脱出于阴道口以外。（D 对）

96. 答案：C

解析：为避免饮食对内生肌酐的影响，应食用无肌酐饮食，连续进食低蛋白饮食 3 天，每日蛋白质应少于  $40\text{g}$ ，并禁食肉类（无肌酐饮食），试验期禁食肉类、鱼类、鸡、鸭类等食物，试验当天忌饮茶和咖啡，停用利尿剂（C 对）

97. 答案：B

解析：全血细胞是指红细胞、白细胞及血小板，白细胞根据形态差异可分为颗粒和无颗粒两大类，无颗粒的白细胞有淋巴细胞和单核细胞两种。颗粒白细胞（粒细胞中含有特殊染色颗粒，用瑞氏染料染色可分辨出三种颗粒白细胞即中性粒细胞、嗜酸性粒细胞和嗜碱性粒细胞。绝大部分的粒细胞是中性粒细胞。（B 对）



98. 答案: B

解析: 白细胞也通常被称为免疫细胞, 其主要作用是吞噬细菌、防御疾病。当病菌侵入人体体内时, 白细胞能通过变形而穿过毛细血管壁, 集中到病菌入侵部位, 将病菌包围吞噬。绝大部分的粒细胞是中性粒细胞, 中性粒细胞在抗感染中起重要的防御作用, 嗜酸性粒细胞主要参与寄生虫的感染过程, 淋巴细胞主要参与体内的免疫反应 (B 对)

99. 答案: D

解析: 十二指肠溃疡疼痛位置在上腹正中或稍偏右, 疼痛时间为餐后 3~4h, 为饥饿痛, 夜间有明显上腹痛, 进餐后可缓解 (D 对)

100. 答案: B

解析: 患者有溃疡病史, 突发剧烈腹痛, 腹式呼吸表浅, 肠鸣音消失, 肝区浊音界消失, 腹部呈板样强直伴压痛及反跳痛, 考虑十二指肠球部溃疡穿孔。(B 对)

101. 答案: A

解析: 氧疗是治疗 CO 中毒最有效的方法, 迅速用鼻导管给予高浓度吸氧, 浓度 60%, 流量 8~10L/min, 有条件可用高压氧舱治疗。(A 对)

102. 答案: A

解析: 一氧化碳急性中毒症状恢复后经过数天或数周表现正常或接近正常的“假愈期”, 会再次出现以急性痴呆为主的一组神经精神症状即迟发性脑病。(A 对)

103. 答案: B

解析: 部分急性一氧化碳中毒患者在急性期意识障碍恢复正常后, 经过一段时间的假愈期, 突然出现以椎体系神经损害及大脑局灶性功能障碍、精神意识障碍和锥体外系神经障碍为主的脑功能障碍。一般发生在急性中毒后的两个月内。(B 对)

104. 答案: D

解析: 气性坏疽首要治疗是行清创引流。(D 对)

105. 答案: E

解析: 患者抵抗力低下应给予保护性隔离, 患者脾功能亢进可行脾切除, 可应用抗生素抗感染如青霉素类, 综合比较五项 E 项是最不合理的, 不一定需要避光安静。(E 错, 本题选 E)

106. 答案: B

解析: 气性坏疽是由梭状芽孢杆菌所引起的一种严重急性特异性感染, 主要发生在肌组织广泛损伤的病人, 少数发生在腹部或会阴部手术后的伤口处。本病的防治包括早期彻底清创, 敞开伤口, 预防其发生。(B 对)

107. 答案: A

解析: 患者有吸烟史, 右小腿持续性剧烈疼痛, 不能行走, 右小腿皮肤苍白, 肌萎缩, 足背动脉搏动消失, 为血栓闭塞性脉管炎的临床表现。(A 对)

108. 答案: B

解析: 临床上将血栓闭塞性脉管炎分为三期: ①局部缺血期: 是以血管痉挛为主。表现为患肢动脉供血不足, 出现肢端发凉、怕冷及间歇性跛行等。少数患者可伴有游走性浅静脉炎。患肢胫后动脉和足背动脉搏动明显减弱; 皮肤温度低于正常; 足背静脉充盈时间延长。②营养障碍期: 此期除血管痉挛继续加重外, 还有明显的血管壁增厚, 血栓形成, 常出现静息痛, 并伴有趾甲生长缓慢、增厚变形, 皮肤干燥变薄、苍白, 汗毛脱落和肌肉萎缩等。常有肌肉抽搐, 尤以夜间明显。患肢胫后动脉和足背动脉搏动消失; 足背静脉充盈时间进一步延长。③组织坏死期: 患肢动脉完全闭塞, 肢体远端发生干性坏疽。皮肤呈暗红或黑褐色, 逐渐向上扩展, 可形成经久不愈的溃疡。若病变继续发展, 可出现一个或多个足趾坏疽, 继发感染后转为湿性坏疽。此期患者疼痛剧烈, 常彻夜难眠, 屈膝抱足为此期的典型体位。患者出现静

息痛，夜间疼痛更甚，为营养障碍期（B对）

109. 答案：D

解析：该患者右小腿持续性剧烈疼痛，不能行走，所以该患者目前主要的诊断为舒适的改变：疼痛。（D对）

110. 答案：B

解析：血栓闭塞性脉管炎病因尚未明确，与多种因素有关：①外来因素：主要有吸烟、寒冷与潮湿的生活环境、慢性损伤和感染。②内在因素：自身免疫功能紊乱、性激素和前列腺素失调及遗传因素。上述因素中，主动或被动吸烟是参与本病发生和发展的重要环节，所以应要求病人戒烟。（B对）

111. 答案：E

解析：全血胆碱酯酶活力是诊断有机磷农药中毒、判断中毒程度、疗效及预后估计的主要指标。轻度中毒全血胆碱酯酶活力一般在70%~50%，中度中毒全血胆碱酯酶活力降至50%~30%重度中毒全血胆碱酯酶活力降至30%以下。（E对）

112. 答案：D

解析：当有机磷进入人体后，磷酰基与酶的活性部分紧密结合，形成磷酸化胆碱酯酶而丧失分解乙酰胆碱的能力，以致体内乙酰胆碱大量蓄积，并抑制仅有的乙酰胆碱酯酶活力，使中枢神经系统及胆碱能神经过度兴奋，最后转为抑制和衰竭，表现一系列症状和体征。（D对）

113. 答案：E

解析：阿托品为阻断M胆碱受体的抗胆碱药，能解除平滑肌的痉挛（包括解除血管痉挛，改善微血管循环）；抑制腺体分泌；解除迷走神经对心脏的抑制，使心跳加快散大瞳孔，使眼压升高兴奋呼吸中枢。（E对）

114. 答案：E

解析：该患者诊断为右肾挫伤，肾出血量越多，血尿颜色越深，尿量越多（E对）

115. 答案：D

解析：绝对卧床休息2~4周，即使血尿消失，仍需继续卧床休息至预定时间。过早下地活动可能再度出血。（D错，本题选D）

116. 答案：E

解析：妊娠期血糖控制标准：空腹3.3~5.6mmol/L，餐后2小时4.4~6.7mmol/L，对通过饮食治疗不能控制的妊娠期糖尿病孕妇，为避免低血糖或酮症酸中毒的发生，胰岛素是其主要的治疗药物。目前该孕妇的血糖较高，应用胰岛素治疗（E对）

117. 答案：D

解析：低血糖早期会出现面色苍白、出汗、心悸、四肢颤抖及饥饿感等早期低血糖症状，常由于注射胰岛素后未及时进餐导致的（D对）

118. 答案：D

解析：胆道虫症的典型临床表现，是阵发性剑突下钻顶样绞痛，突发忽止，发作时病人辗转不安，呻吟不止，缓解时平息如常。体征轻微，剑突偏右有深压痛，很少有反跳痛及肌紧张。症状与体征相分离是本病的特点。如若合并胆道感染可出现腹痛、畏寒发热、轻度黄疸等。（D对）

119. 答案：C

解析：B超是检查胆道蛔虫病的首选方法，本病B超检查可见虫体。（C对）

120. 答案：E

解析：胆道蛔虫病的治疗原则是解痉、镇痛、利胆、驱虫、控制感染、纠正水电解质失调。绝大多数病人可用非手术疗法治愈，仅在出现严重并发症时才考虑手术治疗。（E对）

金英杰医学®  
JINYINGJIE.COM

金英杰医学®  
JINYINGJIE.COM

金英杰医学®  
JINYINGJIE.COM

金英杰医学®  
JINYINGJIE.COM

金英杰医学®  
JINYINGJIE.COM

金英杰医学®  
JINYINGJIE.COM

金英杰医学®  
JINYINGJIE.COM

金英杰医学®  
JINYINGJIE.COM

金英杰医学®  
JINYINGJIE.COM

金英杰医学®  
JINYINGJIE.COM

金英杰医学®  
JINYINGJIE.COM

金英杰医学®  
JINYINGJIE.COM