

2022年执业药师职业资格考试



金英杰教育医考研究院



22年执业药师《中药一》

历年真题及模拟题

主讲人：牛原芳老师



第1题 《本草经集注》的作者及成书年代是 **D. 陶弘景，魏晋南北朝**

第2题 能软，能下，有软坚散结，泻下通便作用的药味是 **C. 咸味药**

第3题 钩藤一般生用不加热的原因是 **B. 所含生物碱易被破坏**





第4题 下列关于剂型的说法, 错误的是

A. 剂型改变可能会提高药物生物利用度, 但不会改变药物作用性质

第5题 药材断面维管束与较窄的射线相间排列成细密的放射状纹理, 称之为

B. 菊花心

第6题 《中国药典》规定二氧化硫残留量不得过10mg/kg的药材是

E. 山药片



第7题 《中国药典》规定中药药屑杂质通常不得过

B. 3%

第8题 取火柴杆浸于药材水浸液中, 使轻微着色, 待干燥后, 再浸入盐酸中立即取出, 置火焰附近烘烤, 杆上即显深红色的药材是

C. 儿茶

第9题 先端钝, 有小芒尖, 常反卷, 两面无毛, 叶脉于下表面突起的药材是

D. 罗布麻叶





第10题 适宜于切成薄片的药物是

B. 槟榔、白芍

第11题 泻下作用极微，有凉血化瘀止血作用的炮制品为

E. 大黄炭

第12题 香豆素的显色反应是

B. 异羟肟酸铁反应



第13题 乌头碱的结构类型属于

E. 二萜类生物碱

第14题 关于碘甘油制剂分析说法，错误的是

D. 本品临床应用时可加水稀释以降低刺激性

第15题 主入肝经、活血散瘀止痛的药物制备水丸时常选用的赋形剂是

D. 米醋





第16题 内表面常见发亮的结晶。断面较平坦，粉性，淡粉红色。气芳香的药材是

C. 牡丹皮

第17题 与5%的稀硫酸在加压、 $110^{\circ}\text{C}\sim 120^{\circ}\text{C}$ 条件下水解，可生成一分子的皂苷元和两分子葡萄糖醛酸的是

A. 甘草酸

第18题 关于散剂说法错误的是

D. 除另有规定外，眼用散剂应为最细粉



第19题 《中国药典》以东莨菪碱和莨菪碱为指标成分进行含量测定的是

B. 天仙子

第20题 丹皮酚软膏的基质类型为

B. O/W型基质

第21题 下列药材，含量指标成分完全相同的药物是

B. 苦参与山豆根





第22题 除另有规定外，普通中药酊剂每100ml相当于原饮片

D. 20g

第23题 大血藤原植物属于

B. 木通科

第24题 根据苷的分类，苦杏仁苷属于

E. 氰苷



第25题 延迟滴眼剂中，与角膜接触时间的是

D. 黏度调节剂

第26题 质韧，不易折断，断面浅黄色或棕黄色，异型维管束点状，排列成数轮同心环的药材是

A. 川牛膝

第27题 呈长圆形或纺锤形囊状，表面灰褐色或灰棕色，微有柔毛的药材是

C. 五倍子





第28题 下列关于九味羌活颗粒的说法错误的是

A. 不能通过一号筛与能通过四号筛的颗粒总和不得过15%

第29题 处方中为圆形或椭圆形厚片，切面黄白色至淡黄色，粉性，有少数细孔的饮片是

A. 泽泻

第30题 下列关于胶囊剂说法，不正确的是

E. 缓释胶囊是指可以缓慢地恒速释放药物的胶囊剂



第31题 表面有不规则纵皱纹及多数突起的小斑点，两面各有1条明显的纵沟的是

C. 连翘

第32题 下列关于注射剂的说法错误的是

A. 乳状液型注射液不得用于静脉注射

第33题 以大黄酚作为鉴别指标的是

E. 决明子





第34题 下列关于包衣的说法错误的是

B. 加速片剂的崩解

第35题 粗纺锤形, 表面光滑, 金黄色, 有明显凸起的棱。质轻而松脆, 断面海绵状的是

A. 鼓槌石斛

第36题 天南星炮制成胆南星后, 其作用为

A. 由温化寒痰转为清化热痰



第37题 试卷附图中, 为桔梗的是

B.



第38题 试卷附图中, 为桑白皮的是

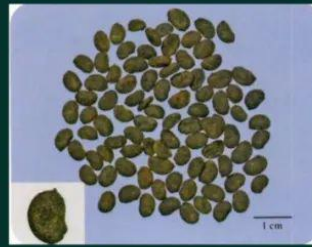
E.





第39题 试卷附图中，为补骨脂的是

C.



第40题 试卷附图中，为血竭的是

D.



[41-43]

C. 芦丁

B. 毛蕊异黄酮葡萄糖苷

E. 异嗪皮啶

41. 槐花的含量指标成分之一是

42. 黄芪的含量指标成分之一是

43. 肿节风的含量指标成分之一是





[44~45]

E. 党参

C. 玄参

44. 呈长圆柱形, 稍弯曲。根头部有少数疣状突起的茎痕及芽, 每个茎痕的顶端呈凹下的圆点状, 药物是

45. 有焦糖气, 味甘微苦。以水浸泡, 水呈墨黑色的是



[46~47]

B. 糊剂

A. 凝胶贴膏

46. 固体粉末（一般25%以上）均匀地分散在适宜的基质中所组成的半固体外用制剂

47. 提取物、饮片细粉或和化学药物与适宜的亲水性基质混匀后, 涂布于背衬材料上制成的膏剂





[48~50]

D. 乳化剂

C. 稳定剂

B. 润湿剂

48. 鱼肝油乳剂中，阿拉伯胶用作

49. 鱼肝油乳剂中，西黄蓍胶用作

50. 炉甘石洗剂中，甘油用作



[51~52]

D. 养心安神

C. 开窍醒神

51. 酸枣仁的作用是

52. 麝香的作用是





[53~55]

- B. 口崩片
- D. 舌下片
- C. 分散片

53. 60秒内全部崩解的是

54. 5分钟内全部崩解的是

55. 3分钟内全部崩解的是



[56~58]

- B. 自然铜
- E. 石膏
- A. 朱砂

56. 具条纹，且条痕为绿黑色或棕红色的药材是

57. 体重，质软，纵断面具绢丝样光泽的药材是

58. 表面鲜红或暗红色，条痕红色至褐红色，具光泽的药材是





[59~61]

- C. 二萜类化合物
 - A. 有机酸类化合物
 - E. 倍半萜类化合物
59. 穿心莲内酯为
60. 丹参素为
61. 青蒿素为



[62~64]

- E. 荆芥
 - A. 紫花地丁
 - B. 白花蛇舌草
62. 有穗状轮伞花序的药材是
63. 有蒴果椭圆形或3裂，种子多数，淡棕色的药材是
64. 茎细而卷曲具纵棱，花单生或对生于叶腋，多具梗的药材是





[65~66]

B. 杜仲

E. 合欢皮

65. 有橡胶丝的是

66. 断面呈纤维性片状。气微香，味淡、微涩、稍刺舌的是



[67~69]

C. 蜡丸

B. 糊丸

D. 滴丸

67. 不检查水分的是

68. 2小时内全部溶散的是

69. 30分钟内溶散的是





[70~72]

C. 人参

B. 蟾酥

A. 商陆

70. 含四环三萜的是

71. 含乙型强心苷元的是

72. 含五环三萜的是



[73~75]

A. 洋金花

B. 山银花

C. 西红花

73. 表面黄棕色，皱缩成条状的是

74. 呈棒状，上粗下细，略弯曲的是

75. 呈线型，三分枝；暗红色的是





[76~77]

D. 混悬颗粒

B. 肠溶颗粒

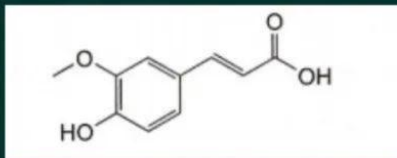
76. 应进行溶出度检查的是

77. 需要进行释放度检查的是

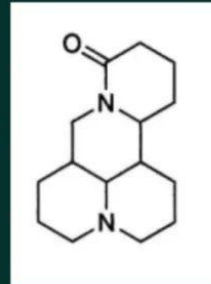


[78~79]

C.



E.



78. 属于有机酸类化合物是

79. 属于生物碱类化合物是





[80~81]

B. 斑蝥

C. 全蝎

80. 背部具革质鞘翅1对的药材是

81. 头胸与前腹部呈扁平长椭圆形，后腹部呈尾状，末节有锐钩状毒刺的药材是



[82~84]

D. 大豆素

C. 汉黄芩素

B. 杜鹃素

82. 含有异黄酮类化合物的是

83. 含黄酮类化合物的是

84. 含有二氢黄酮类化合物的是





[85~86]

B. 干燥菌核

A. 干燥子实体

85. 猪苓的用药部位是

86. 灵芝的用药部位是



[87~89]

E. 醋炙

D. 酒炙

A. 醋淬

87. 为了缓和对胃部的刺激性，艾叶一般采用

88. 为了增强活血祛瘀、调经止痛的作用，丹参一般采用

89. 为了增强散瘀止痛的作用，自然铜一般采用





[90~92]

D. 水蛭

C. 蕲蛇

B. 五灵脂

90. 加辅料炒，降低毒性的药材是

91. 酒炙后祛风、通络、止痉的药材是

92. 既可酒炙又可醋炙的药材是



[93~94]

A. 煨姜

E. 干姜

93. 入胃经，和胃止呕的是

94. 用于回阳救逆的是





[95~96]

E. 巴戟天

C. 天麻

95. 属于广药的是

96. 属于贵药的是



[97~98]

B.



C.



97. 试卷附图中药材，属于细辛的是

98. 试卷附图中药材，属于白前的是



[99~100]



99. 试卷附图中药材，属于梔子的是

100. 试卷附图中药材，属于金樱子的是

【101-104】

101. 碳酸钙的主要作用是

B. 填充剂

102. 当归显微镜下的鉴别

C. 韧皮薄壁细胞纺锤形，壁略厚，表面有极微细的斜向交错纹理

103. 香附醋制后说法错误的是

A. 香附醋制后味苦、涩，性温，多用于治疗妇女崩漏不止

104. 延胡索乙素的结构类型是

B. 苜基异喹啉类生物碱





【105-107】

105. 下列说法错误的是

C. 龟鹿补肾丸若制成12g的大蜜丸，须进行装量检查

106. 下列说法错误的是

D. 蜜炙甘草时，每100kg甘草片用熟蜜20kg

107. 下列说法错误的是

D. 何首乌炮制后，结合蒽醌类成分含量增加



【108-110】

108. 下列关于糊丸的说法正确的是

B. 制剂水分不得过9.0%，在2小时内全部溶散

109. 远志适宜采用的炮制辅料是

E. 甘草汁

110. 表面有纵裂纹，初生壁与次生壁常分离，两端断裂成帚状或较平截的是

B. 炙黄芪





111. 用朱砂拌匀后，增强安神作用的是

- A. 茯神
- C. 远志
- D. 灯心草



112. 夏季采收的是

- B. 浙贝母
- C. 延胡索
- E. 太子参





113. 中国药典一部主要收载的是

- B. 饮片
- C. 植物油脂和提取物
- D. 单味制剂
- E. 成方制剂

（包括生药和饮片）或具有特殊情况的部件均收载于局颁或部颁标准。《中国药典》（一部）收载了药材和饮片、植物油脂和提取物、成方制剂和单味制剂的标准。



114. 常用的分离手段有

- A. 硅胶柱色谱法
- B. 聚酰胺色谱法
- C. 大孔吸附树脂法
- D. 凝胶色谱法
- E. 液-液萃取法

分离原理	分离方法
根据物质溶解度差别进行分离	结晶法、重结晶法、水提醇沉法、醇提水沉法等
根据物质在两相溶剂中的分配比不同进行分离	液-液萃取法、pH萃取法、柱色谱法等
根据物质的吸附性差别进行分离	硅胶吸附色谱法、氧化铝吸附色谱法、活性炭吸附色谱法、聚酰胺吸附色谱法、大孔吸附树脂色谱法、高效液相色谱法等
根据物质分子大小差别进行分离	凝胶色谱法、膜分离法、大孔树脂色谱法等
根据物质解离程度不同进行分离	离子色谱法
根据物质的沸点进行分离	蒸馏法





115. 下列说法正确的有

- A. 合剂中山梨酸的用量不得过0.3%
- B. 合剂中羟苯酯类的用量不得过0.05%
- C. 作为糖浆剂的抑菌剂，山梨酸的最适pH为4.4~4.8
- D. 在制剂确定处方时，该处方的抑菌效力应符合《中国药典》抑菌效力检查法的相关规定



116. 下列说法正确的是

- B. 黄连片切面鲜黄色或红黄色，具有放射状纹理
- C. 防己切面灰白色，有稀疏的放射状纹理
- D. 天花粉切面白色或淡黄白色，可见黄色小孔，略呈放射状排列
- E. 土茯苓切面黄白色或红棕色，可见点状维管束及多数小亮点





117. 下列说法正确的是

- A. 喷雾剂应避光、密封贮存
- B. 气雾剂应置凉暗处贮存
- D. 气雾剂应进行泄漏检查
- E. 定量气雾剂喷出的雾滴(粒)应均匀



118. 药用部位为动物生理产物的是

- D. 麝香
- E. 蟾酥





119. 能够发生盐酸-镁粉反应呈阳性的是

- A. 黄酮
- C. 黄酮醇
- E. 二氢黄酮



120. 下列需要进行不溶性微粒检查的是

- A. 用于鞘内注射的溶液型注射液
- B. 用于椎管内注射的溶液型注射液
- C. 用于静脉注射的溶液型注射液
- E. 用于静脉滴注的溶液型注射液



2022 年执业药师考试中药专业知识二真题

最佳选择题

第 1 题 发汗解暑宜水煎凉服的是

C. 香薷

第 2 题 白薇的性能特点不包括

D. 甘能和

第 3 题 牵牛子不具有的功效

E. 破血

第 4 题 鹿衔草不具有的功效

A. 活血通络

第 5 题 广藿香和佩兰配伍

解暑，发表

第 6 题 既能治疗蛲虫病，又能治疗阴痒的

C. 篇蓄

第 7 题 患者，既有中寒呃逆的症状，又患有阳痿

丁香

第 8 题 障眼明片的功能

补益肝肾

第 9 题 七厘散组方中的君药

血竭

第 10 题 五倍子不具有的功效

滋肾宁心



第 11 题 患者既有经寒痛经，又带下清稀

艾叶

第 12 题 患者带有心悸气短，气虚表现，又有骨蒸潮热，腰酸耳鸣，
阴虚的表现，属于气阴两虚

人参固本丸

第 13 题 蛇床子主治病症，不包括

泻痢不止

第 14 题 患者肝火犯肺

B. 黛蛤散

第 15 题 患者有痰阻心窍，神志恍惚

E. 远志

第 16 题 橘红与化橘红的共同功效

E. 理气宽中，燥湿化痰

第 17 题 患儿风寒外束，肺经痰热，功效解表化痰止咳

A. 儿童清肺丸

第 18 题 患者脾胃虚弱，消化不良，腹胀便溏的症状

D. 启脾丸

第 19 题 患者咽痛，咽部红肿，口腔溃疡，久不收敛的病症

A. 珠黄散

第 20 题 主要治疗血吸虫病

B. 南瓜子

第 21 题 患者失眠属于心气虚寒



A. 柏子养心丸

第 22 题 局方至宝散的功能

E. 开窍镇惊

第 23 题 砒石的功效

C. 劫痰平喘

第 24 题 患者肝郁脾虚的症状，伴有月经不调

A. 逍遥颗粒

第 25 题 安息香的主治病症，不包括

A. 湿阻痞满

第 26 题 罂粟片的功能

E. 利气平喘

第 27 题 牛黄醒消丸的功能

A. 活血祛瘀

第 28 题 患者既有老痰胶结之咳喘，近五年患有癫痫

E. 礞石

第 29 题 麦冬和天冬的共同功效

C. 养阴清肺

第 30 题 患者用了心可舒胶囊，问心可舒胶囊功能

D. 行气止痛

第 31 题 复方丹参片，组方中的臣药是

D. 三七

第 32 题 患者慢性前列腺炎处于湿热蕴结瘀血



C. 癃清片

第 33 题 养阴清肺膏的功能

A. 润燥

第 34 题 患者暑湿感冒，功能解表祛湿

D. 保济丸

第 35 题 地龙不具有的功效

B. 化痰散结

第 36 题 患者既血虚萎黄，还有手足麻木的表现

D. 鸡血藤

第 37 题 紫苏子，莱菔子，芥子的三子配伍的功效

D. 降气止咳平喘

第 38 题 患者肝阳上亢头痛，又有心悸急躁易怒的表现

B. 松龄血脉康胶囊

第 39 题 患者风湿属于寒湿痹阻经络

D. 风湿骨痛丸

第 40 题 既能补气养血，又调经止带的药物

D. 乌鸡白凤丸

配伍选择题

[41~42]

A. 四神丸 既能涩肠止泻，又温肾散寒

D. 固本益肠片 既能涩肠止泻，又健脾温肾

[43~44]



D. 鼻炎康片 患者过敏性鼻炎属于风邪蕴肺

C. 藿胆丸 患者鼻塞属于湿浊内蕴，胆经郁火

[45~46]

A. 西红花 患者产后瘀阻腹痛，又忧郁痞闷

D. 红花 患者恶露不尽，斑疹色暗

[47~48]

E. 琥珀抱龙丸 痰食型急惊风

C. 龙牡壮骨颗粒 患儿食欲不振，消化不良，有发育迟缓

[49~50]

B. 珍珠母 既能平肝潜阳，清肝明目，又能安神定惊功效

E. 牡蛎 既能平肝潜阳，软坚散结，又镇惊安神

[51~53]

D. 复方鲜竹沥液 痰热咳嗽

B. 半夏天麻丸 如蒙如裹

A. 二陈丸 湿痰

[54~55]

A. 理气化湿 香砂平胃颗粒功能

D. 温中和胃 香砂养胃颗粒功能

[56~58]

B. 紫草 患者斑疹紫黑

E. 龙胆 带状疱疹

A. 苦参 既有疥癣又有湿热黄疸



[59~60]

- A. 补火助阳通便 硫磺的功能
- E. 清肺化痰 硼砂的功能

[61~63]

- B. 利尿通淋，渗湿止泻 车前子的功效
- A. 利尿清热，通气下乳 通草的功效
- C. 利尿渗湿，除痹排脓 薏仁的功能

[64~66]

- D. 天花粉 患者既有消渴，又有痈肿疮疡
- C. 谷精草 患者风热头痛
- B. 芦根 患者有胃热呕吐

[67~69]

- D. 凉血利咽 板蓝根颗粒的功能
- A. 消肿散结 西黄丸的功能
- B. 散瘀止痛 抗癌平

[70~72]

- B. 少腹逐瘀丸 寒凝血瘀痛经，月经错后
- D. 固经丸 阴虚血热月经先期
- C. 女金丸 气血两虚，气滞血瘀

[73~74]

- C. 祛风止痛 蔓荆子的功效
- A. 解毒透疹 牛蒡子的功能



[75~77]

- B. 海螵蛸 胃痛吞酸，又崩漏下血
- A. 椿皮 湿白带下，湿热泻痢
- E. 桑螵蛸 阳痿不育，夜尿频数

[78~79]

- E. 甘松 思虑伤脾
- C. 枳实 痰湿阻滞，导致胸痹

[80~82]

- C. 强力枇杷露 痰热伤肺，咳嗽经久不愈
- B. 清肺抑火丸 痰热阻肺，大便干燥
- E. 川贝止咳露 风热咳嗽，痰多上气

[83~85]

- D. 穿山龙 祛风除湿，活血通络，化痰止咳
- C. 青风藤 祛风湿，通经络，利小便
- A. 香加皮 祛风湿，强筋骨，利水消肿

[86~88]

- A. 苎麻根 妊娠八周，胎漏下血，被毒蛇咬伤
- C. 侧柏叶 血热脱发
- B. 鸡冠花 痔疮出血，又赤白带下

[89~91]

- B. 泻热导滞 通便灵胶囊的功能
- E. 滋阴补肾 苁蓉通便口服液的功能



A. 宽中理气 通便片的功能

[92~94]

E. 五子衍宗丸 阳痿不育

D. 桂附地黄丸 患者肾阳不足，腰膝酸冷

A. 青娥丸 肾虚，腰痛

[95~96]

A. 清热利湿 四妙丸的功能

B. 祛风散寒，除湿通络 木瓜丸的功效

[97~98]

A. 祛风湿 淫羊藿的功能

A. 祛风湿 巴戟天的功能

[99~100]

D. 正柴胡饮颗粒 流感初期，发热无寒

E. 九味羌活丸 风寒夹湿的感冒，有头重而痛

综合分析题

【101-104】

E. 桑叶 既能疏散风热，又润肺燥的药物

A. 前胡 降气祛痰，宣散风热

C. 祛痰 南沙参的功效

B. 薄荷 方中入汤剂宜后下

【105-107】

E. 清热解毒 虎杖的功效



A. 活血止痛 大血藤的功效

D. 补肝肾、强筋骨 牛膝的功效

【108-110】

D. 生白芍、炙甘草 上述方中，能缓急止痛的药物

D. 行气导滞 养胃舒颗粒的功能

C. 保和丸 消食导滞和胃功效

第 111 题 防风通圣丸的主治

A. 头痛咽干

B. 恶寒壮热

C. 湿疮

D. 大便秘结

E. 风疹

第 112 题 既能疏散风热，又能清热解毒，解双热

B. 金银花

C. 连翘

E. 菊花

第 113 题 方中含有黄芪的药物

A. 补中益气丸

B. 人参归脾丸

E. 当归补血口服液

第 114 题 黄精的主治病症

A. 肺虚燥咳



B. 须发早白

D. 内热消渴

第 115 题 鹿茸的使用注意

C. 血热出血者忌服，阴虚阳亢者忌服

E. 痰火内盛者忌服

第 116 题 性平，能够祛风通络的药物

A. 桑枝

C. 丝瓜络

E. 乌梢蛇

第 117 题 止嗽定喘口服液的注意事项

A. 忌食辛辣油腻食物

B. 高血压病患者慎用

C. 青光眼患者慎用

D. 心脏病患者慎用

E. 阴虚久咳者慎用

第 118 题 肉桂的性能特点

A. 辛甘而热温补行散

E. 气厚纯阳

第 119 题 能治疗血淋的药物

A. 瞿麦

B. 蒲黄

C. 海金沙



第 120 题 枳实导滞丸的主治病症

- B. 饮食积滞
- C. 大便秘结
- D. 痢疾里急后重
- E. 脘腹胀痛

金英杰教育

