

2022临床执业（助理）医师资格考试

网友回忆版（执业）



关注金英杰教育医考研究院，获取更多医考资料

下列结构位于肺门各结构最后面的是

- A. 肺动脉
 - B. 肺静脉
 - C. 主支气管
 - D. 支气管动脉
 - E. 支气管静脉
- C

构成右下肺门外缘的主要解剖结构是()

- A. 右下肺动脉及肺静脉
 - B. 右下肺动脉及支气管
 - C. 右下肺动脉、支气管和肺静脉
 - D. 右下肺动脉及右上肺静脉
 - E. 右下肺动脉
- E

右下肺门主要由右下肺动脉构成，分支较少，所以密度均匀，外形较规整。

女性患者，卵巢肿瘤，行卵巢切除术，术中如何寻找卵巢动脉

- A 卵巢固有韧带
- B 卵巢悬韧带
- C 卵巢后缘
- D 卵巢下端
- E 卵巢内面

答案：B

压中命题规律原知识点 P25

A3 题，男患者昏迷，同桌朋友带他来医院，确诊酒精昏迷，没付医疗费就走了。。

对其急救适用的模式是

- A. 双方冲突型
- B. 患者主导型
- C. 主动-被动型
- D. 指导-合作型
- E. 共同参与型

C

下列有权给予批准实施相应医疗救治的是

- A. 主任医师或副主任医师
- B. 急救科值班医生



微信搜一搜

金英杰教育医考研究院

- C. 实习医生
 - D. 机构负责人或授权的负责人
 - E. 主治医师或职业医生
- D

女，32岁，诉外阴瘙痒剧痛3天，影响走路，自觉头痛、发热、全身乏力。追问病史10天前有不洁性病史。查：外阴、肛周及大腿根部可见小红丘疹及小水泡，个别有溃疡。该患者的诊断可能为

- A. 尖锐湿疣
 - B. 淋病
 - C. 生殖器疱疹
 - D. 梅毒
 - E. 艾滋病
- C

女性患者，盆腔积液，应于何处进行穿刺

- A 阴道后穹
- B 阴道前穹
- C 阴道左穹
- D 阴道右穹
- E 阴道后壁

答案：A

压中命题规律原知识点 P27

使亚铁血红蛋白转化为高铁血红蛋白，造成机体组织缺氧的食物中毒是

- A. 组胺中毒
 - B. 河豚鱼中毒
 - C. 毒蕈中毒
 - D. 瘦肉精中毒
 - E. 亚硝酸盐中毒
- E

【解析】亚硝酸盐可使体内亚铁血红蛋白氧化为高铁血红蛋白。

食用不新鲜的青占鱼易发生食物中毒，其有毒成分是（ ）。

- A. 组氨酸
 - B. 肉毒毒素
 - C. 肠毒素
 - D. 龙葵素
 - E. 组胺
- E

青占鱼不仅富含蛋白质，它的蛋白质中还有大量的组氨酸。当它们离开水，在常温环境储存运输时，细菌便会大量繁殖（如沙门氏菌、链球菌等），将组氨酸



微信搜一搜

金英杰教育医考研究院

转化为有毒的组胺。作为身体内的一种化学传导物质，组胺可以影响许多人体细胞的反应，如过敏，发炎反应，胃酸分泌等，也可以影响脑部神经传导。所以一旦吃了腐败的青占鱼，就可能发生严重食物中毒。

男，32岁。因肝损伤急症手术。曾患甲型肝炎已治愈。术中见肝右叶外侧5cm裂口，深3cm。术后肝肾功能检查正常，食欲、体力恢复正常。肝脏损伤得以顺利修复，从内环境分析，主要起再生作用的是

- A. 不稳定细胞
- B. 肥大细胞
- C. 纤维细胞
- D. 稳定细胞
- E. 永久性细胞

【答案】D

糖尿病孕妇妊娠如胎盘功能正常可导致（）

- A. 巨大胎儿
- B. 多胎妊娠
- C. 羊水过多
- D. 胎儿水肿
- E. 胎儿生长受限

A

当分配稀有卫生资源时，不应该坚持的是

- A. 个人的实际需要
- B. 个人之间的平均分配
- C. 个人的支付能力
- D. 个人的实际工作能力
- E. 个人对社会的贡献

B

蚕豆病与以下哪种酶相关（）

- A. 胰淀粉酶
- B. G6PD
- C. 丙酮酸激酶
- D. Na-K-ATP 酶
- E. 碱性磷酸酶

B

蚕豆病是遗传病，缺乏6-磷酸葡萄糖脱氢酶，一种存在于人体红血球内，协助葡萄糖进行新陈代谢的酵素，在这代谢过程中会产生一种叫NADPH的物质能以保护红血球免受氧化物质的威胁



微信搜一搜

金英杰教育医考研究院

女，75岁。患高血压、冠心病，行右乳腺癌改良根治术，分期为：T2N0M0，雌、孕激素受体均为阴性，手术后2年发现右胸壁结节，经手术切除证实为乳腺癌复发，此时应选择的治疗是（）。

- A. 化学治疗
 - B. 放射治疗
 - C. 内分泌治疗
 - D. 扩大切除右胸壁复发结节范围
 - E. 不再继续治疗，临床密切观察
- B

有关靶向治疗描述不正确的是（）。

- A. 具有一定的选择性和特异性
 - B. 属于肿瘤生物治疗的一部分
 - C. 主要对肿瘤细胞起调节和稳定作用
 - D. 以细胞受体，关键基因和调控分子为靶点
 - E. 只对某一特定类型肿瘤有效
- E

肿瘤的靶向治疗是根据对肿瘤细胞受体和增殖调控的分子水平发病机制的认识，以细胞受体、关键基因和调控分子为靶点的治疗。其特点是抗肿瘤作用是非细胞毒性的，主要对肿瘤细胞起稳定和调节作用，具有一定的选择性和特异性。靶向治疗是肿瘤生物治疗的一个重要组成部分。

对于妊娠合并糖尿病孕妇分娩的新生儿，护理原则是

- A. 若孕龄大于37足周，按正常新生儿提供护理
 - B. 若孕龄大于40足周，按正常新生儿提供护理
 - C. 若体重大于2500克，按正常新生儿提供护理
 - D. 若体重大于4000克，按正常新生儿提供护理
 - E. 无论新生儿体重大小，均按早产儿提供护理
- E

对于妊娠合并糖尿病孕妇分娩的新生儿，护理原则是无论新生儿体重大小，均按早产儿提供护理。

最有可能引起副肿瘤综合征的肺癌类型是

- A. 小细胞癌
- B. 鳞状细胞癌
- C. 腺鳞癌
- D. 肉瘤样癌
- E. 乳头状腺癌

【答案】A

【解析】小细胞肺癌是一种低分化的神经内分泌肿瘤，胞质内含有神经内分泌颗粒，可引起副癌综合征。



微信搜一搜

金英杰教育医考研究院

女，33岁。发现左乳房包块10天，无不适症状。查体：乳房视诊无异常，左乳房外上象限可触及1.5cm×1.5cm包块，质硬，不光滑，活动度良好，左腋窝未触及肿大淋巴结。钼靶X线片检查示1.5cm，不光滑密度增高影，周边有小毛刺，中央可见聚集细小钙化点。术后10天拟行综合治疗。决定是否可用靶向治疗（曲妥珠单抗）的肿瘤标记物是

- A. ER
- B. Her-2
- C. P53
- D. Ki67
- E. PR

B

曲妥珠单抗注射液系通过转基因技术制备，对Her-2过度表达的乳腺癌病人有一定效果，特别是对其他化疗药无效的乳腺癌病人也能有部分的疗效。故本题答案为B。

考生回忆残题：

普通处方、急诊处方、儿科处方保存期限为1年，医疗用毒性药品、第二类精神药品处方保存期限为2年，麻醉药品和第一类精神药品处方保存期限为3年

糖尿病巨大儿的机制：糖尿病会导致体内糖分过高，容易刺激胎儿过度发育

” 骄恣不论于理，一不治也；轻身重财，二不治也；衣食不能适，三不治也；阴阳并，脏气不定，四不治也；形赢不能服药，五不治也；信巫不信医，六不治也。

“提出“六不治”理论的是一一扁鹊



微信搜一搜

金英杰教育医考研究院

1. 面神经炎，核下瘫
2. 前置胎盘，APTT，PT 都延长，和哪个因素无关
3. 髋关节囊腔里面的韧带 股骨头上面有一个，不知道名字
4. 暗适应的机制：感受性提高
5. 淋病：淋病奈瑟菌
6. 肾母细胞瘤：病理成分有啥
7. 良性前列腺增生：好发于移行带
8. 呼吸系统，支撑呼吸道的结构：环状软骨
9. 发绀是什么类型的缺氧：我答的是低张性缺氧
10. 戒烟 5R
11. 哪个和吸烟导致肺癌无关：尼古丁
12. 发热，咯铁锈色痰，问是中性粒细胞和纤维素还是红细胞和纤维素
13. 三查七对，七对不包括什么
14. O 型血红细胞膜上的凝集原
15. 还有一个今天感觉最变态的，主动脉第二听诊区舒张期叹气样渐进性……杂音（还有个形容词忘了），问产生的机制是因为主动脉瓣（钙化 卷曲 肥厚 还有两个答案不记得了）
16. 父母离异，小孩孤儿院，一上课就感觉肚子疼，不上课就好了，检查阴性，问他是精神障碍还是心身障碍
17. 未婚脑死亡的病人器官捐献问说法正确的（一个是本人同意，一个是他三个侄子同意 一个是他侄子没有决定权）还有两个排除了
- 18.
19. [A1]型题
男，4 岁，心理咨询就诊，诉对母亲依赖，哭闹不愿上学，据弗洛伊德理论，处于心里发展阶段
A 口唇期
B 肛门期
C 口欲性器期
D 潜伏期
E 生殖期
答案 C
解析：人的一生可以分为五个阶段，口唇期(0-1 岁)、肛门期(1-3 岁)、性器期(3-5 岁)、潜伏期(5-12 岁)和生殖期(12-20 岁)。
20. 下列应该“严格管理”的传染病是
A 艾滋病
B 霍乱
C 鼠疫
D 麻风病
E 流行性腮腺炎
答案 A



微信搜一搜

金英杰教育医考研究院

解析：（一）甲类传染病 也称为强制管理传染病，2 种：鼠疫、霍乱。


（二）乙类传染病 也称为严格管理传染病，26 种：传染性非典型性肺炎、人感染高致病性禽流感、病毒性肝炎、细菌性和阿米巴痢疾、伤寒和副伤寒、艾滋病、淋病、梅毒、脊髓灰质炎、麻疹、百日咳、白喉、新生儿破伤风、流行性脑脊髓膜炎、猩红热、流行性出血热、狂犬病、钩端螺旋体病、布鲁菌病、炭疽、流行性乙型脑炎、肺结核、血吸虫病、疟疾、登革热、甲型 H1N1 流感。

（三）丙类传染病 也称为监测管理传染病，11 种：流行性和地方性斑疹伤寒、黑热病、丝虫病、包虫病、麻风病、流行性感冒、流行性腮腺炎、风疹、急性出血性结膜炎，以及除霍乱、痢疾、伤寒和副伤寒以外的感染性腹泻病、手足口病。

（四）其他法定管理以及重点监测传染病：水痘、尖锐湿疣、软下疳、非淋菌性尿道炎（宫颈炎）、生殖器疱疹、性病性淋巴肉芽肿。



 微信搜一搜

 金英杰教育医考研究院

临床执业笔试考试网友回忆版

考生回忆残题：

1. 发热，咽痛，体温 38.5，呼吸困难，双肺底闻及啰音，CT 双肺磨玻璃影。下列哪个检查最合适

A 血清抗体

B 血清抗原

D 培养 + 药敏（细菌性肺炎）

E 鼻咽拭子核酸（新冠）

答案：A

解析：结合题干考虑为病毒性肺炎，血清中特异性 IgM 抗体，有助于病毒性肺炎的早期诊断。

2. 错觉：把一个衣服架子看成一个人

3. 口服补液盐最常用的是：2/3 张

4. 瞻望：大量饮酒那个，突然不喝

5. 男、45 岁，5 年来每于餐后半小时出现上腹饱胀、疼痛、持续约 2 小时后可自行缓解、常有反酸、暖气、偶有大便颜色发黑，近期行上消化道 X 线钡剂造影提示胃窦小弯侧 1 cm 大小壁外龛影、边缘光滑，该患者若手术治疗常采用的术式是

A. 胃大部切除术(毕 II 式吻合)

B. 胃大部切除术(毕 I 式吻合)

C. 高选择性迷走神经切断术

D. 全胃切除术

E. 选择性迷走神经切除术

答案：B

解析：该患者是胃溃疡，术式胃 1 肠 2。

6. 正常喂养 4 岁，骨化中心 5 个

7. 发育先慢后快的是生殖

8. 醋酸白试验：尖锐湿疣

9. 10 个月幼儿母乳喂养，未添辅食。。。。

10. 慢阻肺的酸碱失衡：呼酸

慢性肺心病，二型呼衰，大量利尿剂的可能酸碱失衡：呼酸+代碱

慢阻肺使用呼吸机后，二氧化碳瞬间变为正常，可能的酸碱失衡：代碱

11. 臀围，可摸到胎足，30 秒/7—8 分钟，胎心好着呢，未破膜，



微信搜一搜

金英杰教育医考研究院

zzyt469.女, 74岁。间断感觉环境晃动伴恶心2天。共发作5次, 每次持续10~17分钟。有高血压病史。发作时查体: 水平眼震阳性, 左侧指鼻试验和跟膝胫试验阳性, 闭目直立试验阳性。发作间歇期查体正常。双侧前庭功能试验正常。头颅CT无异常。可能的诊断是

- A、短暂性脑缺血发作
- B、小脑梗死
- C、脑桥梗死
- D、小脑出血
- E、中脑梗死

答案: A 押中密训点

好发于50-70岁, 男性多于女性。如下特点:

- 1、**发作性**: 起病突然, 症状出现后迅速达高峰;
- 2、**短暂性**: 历时短暂, 每次发作持续数秒, 常为5-20min, **最长不超过24h**;
- 3、**可逆性**: 不遗留神经功能缺损;
- 4、**反复性**: 常反复发作, 频率差异大。24h可发作数次至数十次, 亦可数日至数年发作一次;
- 5、**局灶性**: 发作时只出现局部脑功能障碍;
- 6、**刻板性**: 每次发作症状类似。



(共用备选答案) 张伟老师原题押中

- A.MSH
- B.GnRH
- C.ADH
- D.TRH
- E.CRH

zzyt345.垂体后叶储存的激素是 **答案: C**

zzyt346.腺垂体分泌的激素是 **答案: A**



微信搜一搜

金英杰教育医考研究院

实验室1 命中2分

- 抗Scl-70抗体 **系统性硬化病**
- 抗Jo-1抗体 **肌炎/皮肌炎**
- 抗SM抗体——**确诊SLE** **抗磷脂抗体---血小板减少、流产**
- 抗ds-DNA抗体——**活动、狼疮肾**
- ANA——**几乎所有都阳性-狼疮筛查**
- ANCA——**抗中性粒细胞胞浆抗体** **急进性肾小球肾炎Ⅲ型**
- ADA **腺苷脱氨酶—结核性腹水**

27

(题共用备选答案)

- A. 出生时接种
- B. 出生时、1个月、6个月接种
- C. 3个月、4个月、5个月接种
- D. 2个月、3个月、4个月接种
- E. 出生第三天

030. 百白破混合制剂预防免疫接种的计划是 (C)

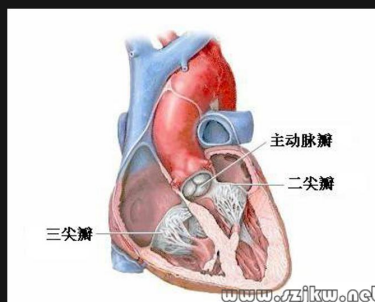
031. 乙型肝炎疫苗预防免疫接种开始接种的时间是 (A)

032. 牛痘疫苗预防免疫接种开始接种的时间是 E

zzyt218.女,43岁。诊断风湿性心脏瓣膜病20余年。查体:心前区未触及震颤,胸骨左缘第3肋间可闻及舒张期叹气样杂音,心尖部可闻及舒张早期杂音,S1减弱,最可能的诊断是

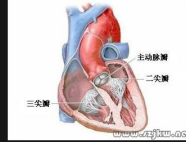
- A. 主动脉瓣关闭不全伴二尖瓣器质性狭窄
- B. 主动脉瓣关闭不全伴二尖瓣相对性狭窄
- C. 主动脉瓣器质性狭窄伴二尖瓣器质性狭窄
- D. 主动脉瓣相对性狭窄伴二尖瓣相对性狭窄
- E. 主动脉瓣相对性狭窄伴二尖瓣器质性狭窄

答案: B A-F如果要诊断一定要加 相对性 (功能性的)



微信搜一搜

金英杰教育医考研究院



总结

疾病	杂音	心室大	形状
• 二狭	舒张期隆隆 Graham-Steell杂音 (肺动脉瓣区)	左房右室	梨型心
• 二闭	收缩期吹风	全室都大	球形心
• 主狭	收缩期喷射	左室大	靴型心
• 主闭	舒张期叹息 (Austin-Flint杂音)	左室大	靴型心



微信搜一搜

金英杰教育医考研究院

25. 流行病学的基本研究方法包括

- A. 分析性研究、病例对照研究、队列研究
- B. 统计学检验、控制偏性、观察性研究
- C. 实验性研究、干预性研究、分析性研究
- D. 描述性研究、统计学检验、观察性研究
- E. 描述性研究、分析性研究、实验性研究

答案 E

金英杰张伟老师团队王文秀老师原题押中



5. 某人患有脚气病，可能是由于缺乏

- A. 维生素A
- B. 核黄素
- C. 叶酸
- D. 维生素D
- E. 磺胺素 (维生素B)

答案 E

金英杰张伟老师团队王文秀老师押中知识点

维生素A——干眼病、夜盲症
维生素B1——脚气病
叶酸——巨幼贫
维生素D——维生素缺乏性佝偻病
核黄素——阴囊炎，舌炎、唇炎和口角炎



微信搜一搜

金英杰教育医考研究院

43.男, 56岁, 吞咽困难5个月。胃镜检查见食管中断隆起伴溃疡, 管腔狭窄, 管壁僵硬。黏膜活检最可能的病理改变是 (2016年)

- A. 腺癌
- B. 淋巴瘤
- C. 非干酪样肉芽肿
- D. 鳞癌
- E. 干酪样肉芽肿

答案 D

中段好发鳞癌
下段好发腺癌

15+
-15



刘小燕(2092312): 4

小雨(1111505845): D

谭文书(1112466893): 4

4715(1111752361): D

李秀萍(1111394743): 4

任红云(504916): 1

孔令敏(1111434643): 4

班雪珍(1111589466): D



王文秀老师原题押中



微信搜一搜

金英杰教育医考研究院

19.男，50岁。因高血压，高脂血症服用阿司匹林3个月，1个月来反复出现上腹疼痛，查体：腹软，中上腹压痛，下列治疗药物中首选的是

- A.阿莫西林
- B.克拉霉素
- C.奥美拉唑
- D.多潘立酮
- E.硫酸镁



答案 C



袁爱毅(97787): 3

杨再香(798623): 3

王远程(1112510453): 急性胃炎

潘霞(1379368): 3

杨慕昭(1316894): 3

刘倩(1113113453): 3

任红云(504916): 3

刘倩(1113113453): 3



微信搜一搜

金英杰教育医考研究院

13. 早期动脉粥样硬化病变最早进入动脉内膜的细胞是

- A. 红细胞
 - B. 淋巴细胞
 - C. 脂肪细胞
 - D. 嗜中性粒细胞
 - E. 巨噬细胞
1. 动脉粥样硬化——累及全身的大中动脉
2. 分期
➢ 脂纹期——最早的病变：有大量巨噬细胞源性泡沫细胞
➢ 纤维斑块期——形成纤维帽
➢ 粥样斑块期——最后



早上跑步，中午带帽，晚上喝粥

【答案】E



王远程(1112510453): 高职

高峰👉(2521551): 低密度

王远程(1112510453): 高职

4715(1111752361): 血脂高

张晓萌(1113038841): 损伤

陈思(483859): 这个口诀再说一次老师

高明珠(1433007): 血管内皮损伤

去年差12分，今年加油(1112546889): 破了

杨慕昭(1316894): 血管内损伤

张晓萌(1113038841): 记混了



微信搜一搜

金英杰教育医考研究院

13. 汽车正在行驶中，一名儿童突然冲向马路对面。司机急刹车。汽车在发出刺耳的刹车声后停住，儿童在车前的半米处跑过。这时司机顿感心跳加快，头上冒汗，手脚无力。这种情绪状态是

- A. 心境
- B. 激情
- C. 情感
- D. 应激
- E. 情操

答案 D



13777655(741756): 4

4715(1111752361): D

赵建东(2396609): 4

张志新新(1112740224): 4

9388(1112256475): 4

潘霞(1379368): 4

去年差12分，今年加油(1112546889): 4

蒋妹妹(2046200000): 4

苏州-执业助理医师(423666): 4



张伟老师团队王文秀老师押中



微信搜一搜

金英杰教育医考研究院



金英杰医学
JINYINGJIE.COM

疾病的分布的常用测量指标****

1000人

2022 王文秀
老 50

发病率	某病一年中新发的病例 新发病例/暴露人口数	反应疾病发生的频率
患病率	新+老病例/平均人口数	反应疾病的存在或流行情况
罹患率	短时间小范围新发病例	主要用于小范围传染病, 属发病率一种
死亡率	死亡人数/同期平均人口数	反应人群的健康状况和工生保健水平
病死率	因病而死/同期确诊患该病人数	衡量疾病对生命威胁的程度 反应医疗水的指标

20
15+

15



田正(2145521): 短时间

杨慕昭(1316894): 短时间内发病的

金送军(1111655319): 短时间内新发

金送军(1111655319): 短时间内新发

王远程(1112510453): 短时间爆发

心怡(99530): 短时间大量

小雨(1111505845): 20

刘倩(1113113453): 20

李海(1112759247): 20



微信搜一搜

金英杰教育医考研究院

尸检——48小时内

有冷藏条件——7天

甲类、乙类甲管传染病——2小时上报

其他乙类、丙类——24小时上报

抢救病历——6小时内

细菌耐药达30%——通报本机构医务人员

细菌耐药达40%——慎重经验给药

细菌耐药达50%——根据药敏试验给药

细菌耐药达75%——暂停使用，跟踪监测

13333068826

3遍批413子
5毒袋
75级

18:50 / 182:03

聊天记录

简介



刘家畅(1093143): 这名真牛逼



哈登(515980): 传染病疫种丢失，多久批



18064799023: 啥是二级以上



马牛逼(1113088481): 手机听课 麻烦



Simon(1820898): 三里一化都没看，完了



微信搜一搜

金英杰教育医考研究院

金英杰医学 JINYINGJIE 13333068826 2022 王文秀

传染病的分类

- 甲类：鼠疫、霍乱 **老鼠乱窜**
- 乙类：其中非典、肺炭疽、新冠肺炎按甲类管理
- 丙类：黑热病，急性出血性结膜炎，手足口，风疹，麻风，包虫，丝虫，流感，流行性腮腺炎，流行性和地方性斑疹伤寒，除霍乱、细菌性和阿米巴痢疾、伤寒、副伤寒以外的感染性腹泻

一黑一红一口泻，两风两虫三流行

14:55 / 182:03

聊天记录 简介

也许不易(287152): 哈哈哈

张金兰(1112347316): 刷屏可耻

7157(1113287765): 还得是廊坊的

小宝贝(1112008662): 我们都会给你撑腰的，哈哈，保佑我们明天考过

从骨至筋(111190478): 性病都属于乙类

师团队为老师押中知识

微信搜一搜

金英杰教育医考研究院

磷酸戊糖途径

关键酶：6-磷酸葡萄糖脱氢酶

此酶的先天性缺陷会导致溶血性黄疸（蚕豆病）

生理意义：

①提供5-磷酸核糖，参与核苷酸和核酸合成

②提供NADPH+（还原型辅酶II）→体内NADPH+最主要的途径



王远程(1112510453): 11

吴桂平(2500849): 1

王瑶(1111570130): 1

赵建东(2396609): 1

刘以晴(1569765): 1

田正(2145521): a

小雨(1111505845): A

张戟(622002): 1

李秀萍(1111394745): 1

文心(610675)



微信搜一搜

金英杰教育医考研究院

• 统计学图表

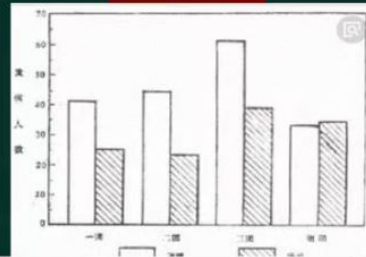
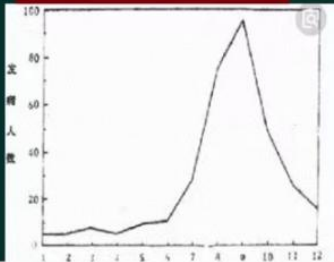
记忆：直条比较动态线；
两个连续用散点；
各部占比圆形图

图形	线图	直方图	直条图	圆形图	散点图	统计地图
意义	连续动态变化趋势	频数或频率	各独立资料的比较	各部分百分比	两个连续变量相互关系	地区分布

同一个事物在时间上的变化

分组

不同事物比大小



3000(1112528809): 5

闻丽华(495141): 5

金送军(1111655319): 5

小马(1112014985): 5

赵小涛~执业(1872905): 5

李丽园(1112008658): 5

赵过儿(1112133935): 5

赵建东(2396609): 5

潘霞(1379368): 5



老师团队 王文秀老师押题出品



微信搜一搜

金英杰教育医考研究院

发病率	某病一年中新发的病例 新发病例/暴露人口数	反应疾病发生的频率
患病率	新+老病例/平均人口数	反应疾病的存在或流行情况
罹患率	短时间小范围新发病例	主要用于小范围传染病, 属发病率一种
死亡率	死亡人数/同期平均人口数	反应人群的健康状况和卫生保健水平
病死率	因病而死/同期确诊患该病人数	衡量疾病对生命威胁的程度 反应医疗水的指标

田正(2145521): 短时间

杨慕昭(1316894): 短时间内发病的

金送军(1111655319): 短时间内新发

金送军(1111655319): 短时间内新发

王远程(1112510453): 短时间爆发

心怡(99530): 短时间大量

小雨(1111505845): 20

刘倩(1113113453): 20

李海(1112759249): 20



微信搜一搜

金英杰教育医考研究院