

2022 年执业药师《中药学专业知识一》真题完整版

一、最佳选择题（共 40 题，每题 1 分。每题只有 1 个备选项最符合题意）

1. 《本草经集注》在各论首创按药物自然属性分类法，将所载 730 种药物分为玉石、草木、虫兽、果、菜、米食及有名未用 7 类。该书的作者及成书年代是

- A. 唐慎微，宋代
- B. 李时珍，明代
- C. 张仲景，汉代
- D. 陶弘景，魏晋南北朝
- E. 赵学敏，清代

【答案】D

2. 依据中药五味学说，通常具有软坚散结、泻下通便作用的是

- A. 甘味药
- B. 苦味药
- C. 咸味药
- D. 辛味药
- E. 酸味药

【答案】C

3. 钩藤一般宜生用，不加热炮制的主要原因是

- A. 所含黄酮易被水解
- B. 所含生物碱易被破坏
- C. 所含挥发油易被氧化
- D. 所含鞣质易被氧化
- E. 所含有机酸易被破坏

【答案】B

4. 关于药物剂型与疗效关系的说法，错误的是

- A. 剂型改变可能会提高药物生物利用度，但不会改变药物作用性质
- B. 中药剂型的选择不仅要考虑中药药性，还要考虑活性成分的溶解性
- C. 不同给药途径的药物制剂，其药物体内过程及特征也不尽相同
- D. 吸入给药的起效速度通常快于肌肉注射给药
- E. 静脉注射给药的安全性风险通常高于肌肉注射给药

【答案】A

5. 药材横断面维管束与较窄的射线相间排列成细密的放射状纹理，传统术语习称

- A. 车轮纹
- B. 菊花心
- C. 筋脉点
- D. 罗盘纹
- E. 云锦状花纹

【答案】B

6. 《中国药典》规定，二氧化硫残留量不得过 10mg/kg 的药材是

- A. 天花粉
- B. 天麻
- C. 白及
- D. 白芍
- E. 山药片

【答案】E

7. 《中国药典》规定，中药饮片中药屑及杂质不得过

- A. 1%
- B. 3%

- C. 5%
- D. 7%
- E. 10%

【答案】B

8. 取火柴杆浸于某药材水浸液中，使之轻微着色，待干燥后，再浸入盐酸溶液中，立即取出，置火焰附近烘烤，杆上即显深红色的药材是

- A. 血竭
- B. 青黛
- C. 儿茶
- D. 沉香
- E. 苏木

【答案】C

9. 完整叶片展平后呈椭圆状披针形或卵圆状披针形，先端钝，具有小芒尖，常反卷，两面无毛，叶脉于下表面突起的药材是

- A. 侧柏叶
- B. 大青叶
- C. 艾叶
- D. 罗布麻叶
- E. 番泻叶

【答案】D

10. 片按照厚度可分为极薄片、薄片、厚片。因质地坚实，宜切薄片的中药是

- A. 当归、甘草
- B. 槟榔、白芍
- C. 黄芪、三棱
- D. 山药、茯苓
- E. 乌药、南沙参

【答案】B

11. 具有凉血化瘀止血作用，用于血热有瘀之出血的饮片是

- A. 当归炭
- B. 生地炭
- C. 黄柏炭
- D. 熟地炭
- E. 大黄炭

【答案】E

12. 用于鉴别香豆素内脂环的显色反应是

- A. 三氯化锑反应
- B. 异羟肟酸铁反应
- C. 盐酸锌粉反应
- D. 四氢硼钠反应
- E. 三氯化铁反应

【答案】B

13. 乌头碱是川乌的主要化学成分之一，其结构类型属于

- A. 吡啶类生物碱
- B. 莨菪烷类生物碱
- C. 吲哚类生物碱
- D. 异喹啉类生物碱
- E. 二萜类生物碱

【答案】E

14. 碘甘油处方：碘 1.0g、碘化钾 1.0g、纯化水 1ml、甘油加至 100ml。碘甘油处方成分作用和应用的说法，错误的是

- A. 碘化钾在处方中用作助溶剂，可增加碘的溶解度
- B. 碘化钾在处方中可提高碘的稳定性

- C. 甘油可缓和碘对黏膜的刺激性
D. 本品临床应用时可加水稀释以降低刺激性
E. 甘油可使药物滞留皮肤或黏膜而延长疗效

【答案】D

15. 入肝经、活血散瘀止痛的药物制备水丸时常选用的赋形剂是

- A. 水
B. 黄酒
C. 蜜水
D. 米醋
E. 药汁

【答案】D

16. 呈筒状或半筒状，外表面灰褐色，内表面淡灰黄色或浅棕色，常见发亮结晶，断面较平坦，淡粉红色，粉性。气芳香，味微苦而涩的药材是

- A. 桑白皮
B. 厚朴
C. 牡丹皮
D. 肉桂
E. 杜仲

【答案】C

17. 水解后可生成一分子的皂苷元和两分子的葡萄糖醛酸的是

- A. 甘草酸
B. 人参皂苷 Rg1
C. 三七皂苷 R
D. 黄芪甲苷
E. 柴胡皂苷 a

【答案】A

18. 关于散剂质量要求的说法，错误的是

- A. 除另有规定外，内服散剂应为细粉
B. 除另有规定外，中药散剂水分不得过 9.0%
C. 制备含有毒性药的散剂，应采用配研法混匀并过筛
D. 除另有规定外，眼用散剂应为最细粉
E. 用于烧伤治疗的散剂如为非无菌制剂，应在标签上表明“非无菌制剂”

【答案】D

19. 《中国药典》以东莨菪碱和莨菪碱为指标成分进行含量测定的是

- A. 防己
B. 天仙子
C. 马钱子
D. 千里光
E. 延胡索

【答案】B

20. 丹皮酚软膏的组成有丹皮酚 50g、丁香油 7ml、硬脂酸 110g、单硬脂酸甘油酯 25g、碳酸钾 9g、三乙醇胺 3ml、甘油 100g、蒸馏水 720ml。该制剂的基质属于

- A. 油脂类基质
B. O/W 型基质
C. 类脂类基质
D. W/O 型基质
E. 水溶性基质

【答案】B

21. 《中国药典》规定，含量测定指标成分完全相同的药材是

- A. 麻黄与黄连
B. 苦参与山豆根
C. 延胡索与防己

- D. 大黄与芦荟
E. 虎杖与何首乌

【答案】B

22. 除另有规定外，普通中药酊剂每 100ml 相当于原饮片

- A. 5g
B. 10g
C. 15g
D. 20g
E. 25g

【答案】D

23. 某药材切面皮部红棕色，有数处向内嵌入木部，木部黄白色，有少数导管孔，射线呈放射状排列，该药材的科属是

- A. 桑寄生科
B. 木通科
C. 豆科
D. 五加科
E. 茜草科

【答案】B

24. 根据苷键原子分类，苦杏仁苷属于

- A. 硫苷
B. 氮苷
C. 碳苷
D. 酯苷
E. 氧苷

【答案】E

25. 可延长滴眼剂中药物与角膜作用时间，有利于药物吸收的附加剂是

- A. 渗透压调节剂
B. 助溶剂
C. 抑菌剂
D. 黏度调节剂
E. 增溶剂

【答案】D

26. 外表皮黄棕色或灰褐色；切面淡黄色至棕黄色，可见多数黄色点状异形维管束排成数轮同心环，气微，味甜的饮片是

- A. 川牛膝
B. 何首乌
C. 威灵仙
D. 银柴胡
E. 板蓝根

【答案】A

27. 产地加工需蒸至杀死虫卵或蚜虫的药材是

- A. 天麻
B. 红参
C. 五倍子
D. 连翘
E. 女贞子

【答案】C

28. 下列关于九味羌活颗粒的说法，错误的是

- A. 不能通过一号筛与能通过四号筛的颗粒总和不得过 15%
B. 处方中羌活、防风、苍术、细辛、川芎均采用双提法提取
C. 本品挥发油可采用喷雾法加入
D. 应进行溶化性检查，并不得有焦屑

E. 应控制制剂的水分不得过 8.0%

【答案】A

29. 呈类球形、椭圆形或卵圆形，表面淡黄色至淡黄棕色，有不规则的横向环状浅沟纹和多数细小突起的须根痕，质坚实，断面黄白色，粉性，有少数细孔的药材是

- A. 泽泻
- B. 三棱
- C. 莪术
- D. 郁金
- E. 姜黄

【答案】A

30. 胶囊剂系指原料药物与适宜辅料填充于空心胶囊或密封于软质囊材中制成的固体制剂。有关胶囊剂的说法，错误的是

- A. 胶囊剂可制成定时释放药物的制剂
- B. 胶囊剂可外用于直肠、阴道等部位
- C. 软胶囊可用压制法制备
- D. 硬胶囊的填充物可以是液体药物
- E. 缓释胶囊可缓慢地恒速释放药物

【答案】E

31. 呈长卵形至卵形，稍扁；表面有不规则纵皱纹及多数突起的小斑点，两面各有 1 条明显的纵沟，顶端锐尖的药材是

- A. 蛇床子
- B. 女贞子
- C. 连翘
- D. 马钱子
- E. 小茴香

【答案】C

32. 注射剂质量要求和临床应用注意事项的说法，错误的是

- A. 乳状液型注射液不得用于静脉注射
- B. 混悬型注射液不得用于静脉注射或椎管内注射
- C. 溶液型注射液应澄清
- D. 乳状液型注射液不得有相分离现象
- E. 注射液如含有抑菌剂，其标签或说明书中应表明抑菌剂的种类和浓度

【答案】A

33. 《中国药典》规定，以大黄酚为指标成分之一进行含量测定的药材是

- A. 紫草
- B. 丹参
- C. 厚朴
- D. 细辛
- E. 决明子

【答案】E

34. 关于片剂包衣目的的说法，错误的是

- A. 隔绝空气，提高药物稳定性
- B. 加速片剂的崩解
- C. 掩盖药物的不良气味
- D. 改变药物释放速度
- E. 改善外观，提高辨识度

【答案】B

35. 呈粗纺锤形，中部直径 1~3cm，具 3~7 节；表面光滑，金黄色，有明显凸起的棱；质轻而酥脆，断面海绵状；气微，味淡，嚼之有黏性的药材是

- A. 鼓槌石斛
- B. 金钗石斛
- C. 流苏石斛

- D. 霍山石斛
- E. 铁皮石斛

【答案】 A

36. 天南星炮制成胆南星后，其功效变化是

- A. 由温化寒痰转为清化热痰
- B. 由祛风止痉转为燥湿化痰
- C. 由燥湿化痰转为息风定惊
- D. 由温化寒痰转为燥湿化痰
- E. 由清化热痰转为燥湿化痰

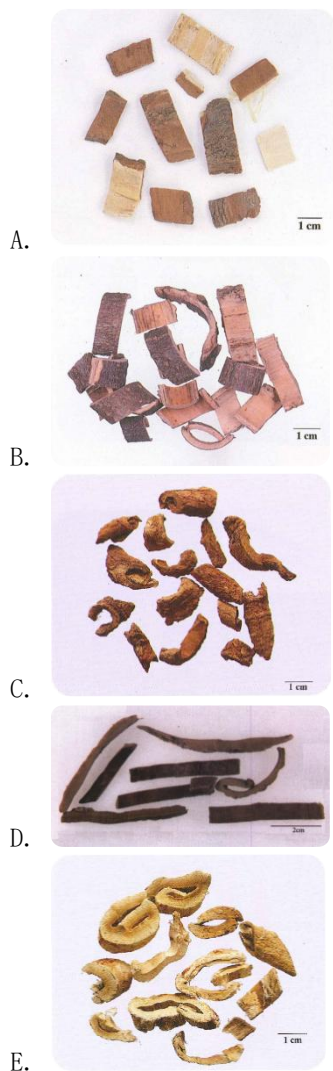
【答案】 A

37. 试卷附图中，图示药材为桔梗的是



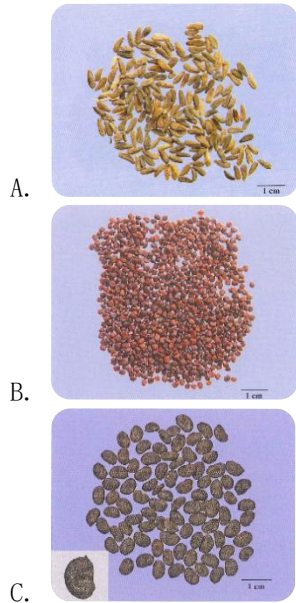
【答案】 B

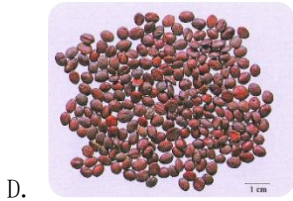
38. 试卷附图中，图示饮片为桑白皮的是



【答案】E

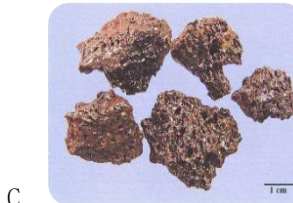
39. 试卷附图中，图示药材为补骨脂的是





【答案】C

40. 为果实渗出的树脂经加工制成的中药是



【答案】D

二、配伍选择题（共 60 题，每题 1 分。题目分为若干组，每组题目对应同一组备选项，备选项可重复选用，也可不选用。每题只有 1 个备选项最符合题意）

【41~43】

A. 阿魏酸

- B. 毛蕊异黄酮葡萄糖苷
- C. 芦丁
- D. 东莨菪内酯
- E. 异嗪皮啶

41. 《中国药典》规定，槐花含量测定指标成分之一是
 42. 《中国药典》规定，黄芪含量测定指标成分之一是
 43. 《中国药典》规定，肿节风含量测定指标成分之一是

【答案】C、B、E

【44~45】

- A. 木香
- B. 川木香
- C. 玄参
- D. 当归
- E. 党参

44. 呈类圆形厚片，有的可见根头部有少数疣状突起的茎痕和芽，切面皮部淡棕黄色至黄棕色，木部淡黄色至黄色，有裂隙或放射状纹理；有特殊香气，味微甜的饮片是

45. 呈类圆形或椭圆形薄片，外表皮灰黄色或灰褐色，切面黑色，微有光泽，有的具裂隙；气特异似焦糖，味甘，微苦的饮片是

【答案】E、C

【46~47】

- A. 凝胶贴膏
- B. 糊剂
- C. 涂剂
- D. 凝胶剂
- E. 涂膜剂

46. 大量的原料药固体粉末（一般25%以上）均匀地分散在适宜的基质中所组成的半固体外用制剂是

47. 原料药与亲水性基质混匀涂布于背衬材料制成的制剂是

【答案】B、A

【48~50】

- A. 增溶剂
- B. 润湿剂
- C. 稳定剂
- D. 乳化剂
- E. 抑菌剂

48. 鱼肝油乳剂中，阿拉伯胶用作

49. 鱼肝油乳剂中，西黄蓍胶用作

50. 炉甘石洗剂中，甘油用作

【答案】D、C、B

【51~52】

- A. 镇惊安神
- B. 清心安神
- C. 开窍醒神
- D. 养心安神
- E. 补血安神

51. 酸枣仁归心经，其作用特点是

52. 麝香归心经，其作用特点是

【答案】D、C

【53~55】

- A. 咀嚼片
- B. 口崩片
- C. 分散片
- D. 舌下片

E. 口腔贴片

53. 《中国药典》规定，崩解时限为 60 秒的是

54. 《中国药典》规定，崩解时限为 5 分钟的是

55. 《中国药典》规定，崩解时限为 3 分钟的是

【答案】B、D、C

【56~58】

A. 朱砂

B. 自然铜

C. 炉甘石

D. 雄黄

E. 石膏

56. 表面亮淡黄色，条痕绿黑色或棕红色，有金属光泽；主含二硫化铁的药材是

57. 表面白色、灰白色或淡黄色，纵断面具绢丝样光泽；主含水硫酸钙的药材是

58. 表面鲜红色或暗红色，条痕红色至褐红色，具光泽；主含硫化汞的药材是

【答案】B、E、A

【59~61】

A. 有机酸类化合物

B. 香豆素类化合物

C. 二萜类化合物

D. 三萜类化合物

E. 倍半萜类化合物

59. 穿心莲所含的穿心莲内酯具有抗菌、消炎作用，其所属的结构类型

60. 丹参所含的丹参素具有扩张冠状血管、增加冠脉血流量、促进侧枝循环的作用，其所属的机构类型

61. 青蒿所含的青蒿素具有抗疟作用，其所属的结构类型是

【答案】C、A、E

【62~64】

A. 紫花地丁

B. 白花蛇舌草

C. 香薷

D. 半枝莲

E. 荆芥

62. 呈不规则的段，茎呈方柱形，外表面淡黄绿色至淡紫红色，被短柔毛，切面类白色，叶多脱落，穗状轮伞花序，气芳香，味微涩而辛凉的中药是

63. 呈规则的段，叶灰绿色，边缘具钝齿，两面有毛，叶柄细，蒴果椭圆形或 3 裂，种子多数，淡棕色，气微，味微苦而稍黏的饮片是

64. 呈不规则的段，灰绿色或灰棕色；茎细而卷曲，叶对生，多破碎；花单生或对生于叶腋，多具梗；蒴果扁球形，顶端具 4 枚宿存的萼齿，气微，味淡的饮片是

【答案】E、A、B

【65~66】

A. 肉桂

B. 杜仲

C. 白鲜皮

D. 厚朴

E. 合欢皮

65. 呈小方块或丝状，外表面浅棕色或灰褐色，有明显的皱纹，断面有细密、银白色、富弹性的橡胶丝相连，气微，味稍苦的饮片是

66. 呈弯曲的丝或块片状，外表面灰棕色至灰褐色，密生明显的椭圆形横向皮孔，切片呈纤维性片状，气微香，味淡，微涩，稍刺舌，而后喉头有不适感的饮片是

【答案】B、E

【67~69】

A. 水丸

B. 糊丸

- C. 蜡丸
D. 滴丸
E. 小蜜丸

67. 《中国药典》规定, 不检查水分的丸剂
68. 《中国药典》规定, 应在 2 小时内全部溶散的丸剂是
69. 《中国药典》规定, 应在 30 分钟内全部溶散的丸剂是

【答案】C、B、D

【70~72】

- A. 商陆
B. 蟾酥
C. 人参
D. 知母
E. 香加皮

70. 主要化学成分为四环三萜类化合物的药材是
71. 主要化学成分为乙型强心苷元类化合物的药材是
72. 主要化学成分为五环三萜类化合物的药材是

【答案】C、B、A

【73~75】

- A. 洋金花
B. 山银花
C. 西红花
D. 菊花
E. 红花

73. 多皱缩成条状, 花萼呈筒状, 灰绿色或灰黄色, 先端 5 裂, 花冠呈喇叭状, 淡黄色或黄棕色, 顶端 5 浅裂的药材是
74. 呈棒状而稍弯曲, 表面黄色或黄绿色, 总花梗集结成簇, 开放者花冠裂片不及全长之半, 手捏之稍有弹性的药材是
75. 呈线性, 三分枝, 暗红色, 上部较宽而略扁平, 顶端边缘显不整齐的齿状, 内侧有一短裂隙的药材是

【答案】A、B、C

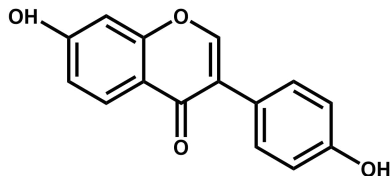
【76~77】

- A. 泡腾颗粒
B. 肠溶颗粒
C. 水溶颗粒
D. 混悬颗粒
E. 酒溶颗粒

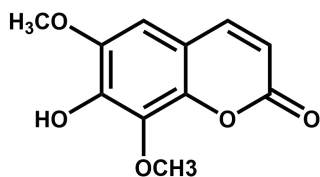
76. 除另有规定外, 应进行溶出度检查的颗粒剂是
77. 除另有规定外, 应进行释放度检查的颗粒剂是

【答案】D、B

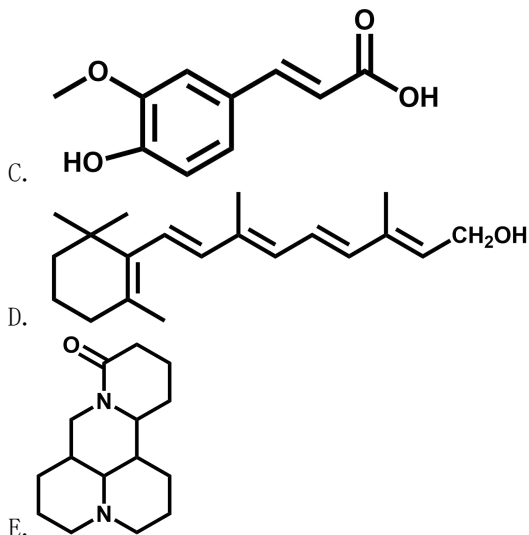
【78~79】



A.



B.



78. 属于有机酸的化合物是

79. 属于生物碱的化合物是

【答案】C、E

【80~81】

A. 桑螵蛸

B. 斑蝥

C. 全蝎

D. 蜈蚣

E. 土鳖虫

80. 呈长圆形，头及口器向下垂，有较大复眼及触角各1对；背部具革质鞘翅1对，黑色，有3条黄色或棕黄色的横纹，胸部有足3对的药材是

81. 头胸部与前腹部呈扁平长椭圆形，后腹部呈尾状，皱缩弯曲，头胸部呈绿褐色，前面有1对短小的螯肢及1对较长达的钳状脚须，形似蟹螯，后腹部棕黄色，末节有锐钩状毒刺的药材是

【答案】B、C

【82~84】

A. 杨梅素

B. 杜鹃素

C. 汉黄芩素

D. 大豆素

E. 槲皮素

82. 结构类型为异黄酮类的化合物是

83. 结构类型为黄酮类的化合物是

84. 结构类型为二氢黄酮类的化合物是

【答案】D、C、B

【85~86】

A. 干燥子实体

B. 干燥菌核

C. 干燥藻类

D. 干燥子座

E. 干燥菌丝体

85. 猪苓的药用部位是

86. 灵芝的药用部位是

【答案】B、A

【87~89】

A. 醋淬

B. 酒淬

C. 醋蒸

- D. 酒炙
- E. 醋炙

87. 为缓和对胃的刺激性，增加逐寒止痛作用，艾叶宜选用的炮制方法是

88. 为缓和寒凉之性，增强活血化瘀、调经止痛作用，丹参宜选用的炮制方法是

89. 为增强散瘀止痛作用，自然铜在煅烧后宜选用的炮制方法是

【答案】E、D、A

【90~92】

- A. 鳖甲
- B. 五灵脂
- C. 蕲蛇
- D. 水蛭
- E. 蛤蚧

90. 通过滑石粉炒达到降低毒性目的的中药是

91. 酒炙后增强祛风、通络、止痉作用，并可矫味的中药是

92. 既可以醋制又可以酒炙的中药是

【答案】D、C、B

【93~94】

- A. 煨姜
- B. 炮姜
- C. 姜炭
- D. 生姜
- E. 干姜

93. 主入胃经，以和中止呕为主的饮片是

94. 主入脾、胃、心经，长于暖脾胃、回阳救逆的饮片是

【答案】A、E

【95~96】

- A. 地黄
- B. 龙胆
- C. 天麻
- D. 白术
- E. 巴戟天

95. 主产地为广东，属“广药”的道地药材是

96. 主产地为贵州，属于“贵药”的道地药材是

【答案】E、C

【97~98】



A.



B.



C.



D.



E.

97. 试卷附图中，图示药材为细辛的是

98. 试卷附图中，图示药材为白芷的是

【答案】B、C

【99~100】



A.



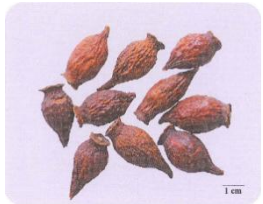
B.



C.



D.



E.

99. 试卷附图中，图示药材为栀子的是

100. 试卷附图中，图示药材为金樱子的是

【答案】D、E

三、综合分析题 (共 10 题，每题 1 分。题目分为若干组，每组题目基于同一个临床情景、病例、实例或者案例的背景信息逐题展开。每题的备选项中，只有 1 个最符合题意)

【101~104】

(一) 妇科十味片具有养血舒肝、调经止痛的功能。处方组成：醋香附 500g、川芎 20g、当归 180g、醋延胡索 40g、白术 29g、甘草 14g、大枣 100g、白芍 15g、赤芍 15g、熟地黄 60g、碳酸钙 65g。以上十一味，当归 126g、醋香附、醋延胡索、白芍、赤芍、碳酸钙粉碎成细粉，甘草、大枣加水煎煮三次，合并煎液，滤过；剩余当归与白术、熟地黄、川芎用 70%乙醇加热回流二次，滤过，合并二次滤液，回收乙醇。将以上两种滤液合并，减压浓缩为稠膏，加入上述醋香附等六味细粉，混匀，干燥，粉碎成细粉，用糖浆与淀粉糊制成颗粒，干燥压制成 3000 片，包薄膜衣，即得。

101. 处方中碳酸钙在片剂中可用作

- A. 助流剂
- B. 填充剂
- C. 黏合剂
- D. 崩解剂
- E. 润滑剂

【答案】B

102. 处方中当归的显微鉴别特征是

- A. 草酸钙针晶不规则充塞于薄壁细胞中
- B. 纤维成束，周围薄壁细胞含草酸钙方晶，形成晶纤维
- C. 韧皮薄壁细胞纺锤形，壁略厚，表面有极细微的斜向交错纹理
- D. 薄壁组织灰棕色至黑棕色，细胞多皱缩，内含棕色核状物
- E. 草酸钙簇晶存在于薄壁细胞中，常排列成行或细胞中含数个簇晶

【答案】C

103. 关于处方中醋香附炮制方法和作用的说法，错误的是

- A. 香附醋制后味苦、涩，性温，多用于治妇女崩漏不止
- B. 香附醋制后专入肝经，疏肝止痛作用增强
- C. 香附醋制时，用 100kg 香附颗粒或片，用米醋量 20kg
- D. 可用香附颗粒加米醋拌匀，闷润至醋被吸尽，文火炒干
- E. 香附醋制时，可用净香附加定量米醋和水，煮至醋液基本吸尽，再蒸 5h，闷片刻，取出微晾，切薄片，干燥

【答案】A

104. 处方中醋延胡索所含延胡索乙素的化学结构类型是

- A. 双稠哌啶类生物碱
- B. 苜基异喹啉类生物碱
- C. 吡啶类生物碱
- D. 吲哚类生物碱
- E. 吗啡烷类生物碱

【答案】B

【105~107】

(二) 龟鹿补肾丸具有补肾壮阳、益气血、壮筋骨的功能。处方组成：盐菟丝子 51g、淫羊藿(蒸)43g、续断(盐蒸)43g、锁阳(蒸)51g、狗脊(盐蒸)64g、酸枣仁(炒)43g、制何首乌 64g、炙甘草 21g、陈皮(蒸)21g、鹿角胶(炒)9g、熟地黄 64g、龟甲胶(炒)13g、金樱子(蒸)51g、炙黄芪 43g、山药(炒)43g、覆盆子(蒸)85g。以上十六味，粉碎成细粉，过筛，混匀，每 100g 粉末加炼蜜 40g，加适量水泛丸，干燥，制成水蜜丸；或加炼蜜 100~110g 制成大蜜丸，即得。

105. 龟鹿补肾丸可制成水蜜丸或大蜜丸，关于水蜜丸和大蜜丸的特点和质量要求的说法，错误的是

- A. 龟鹿补肾丸若制成大蜜丸，可以嚼碎后咽下，不检查溶散时限
- B. 大蜜丸富含蜂蜜，具有作用缓和持久的特点
- C. 龟鹿补肾丸若制成 12g 的大蜜丸，须进行装量检查
- D. 除另有规定外，大蜜丸中所含水分不得过 15%
- E. 除另有规定外，水蜜丸中所含水分不得过 12%

【答案】C

106. 处方中炙甘草的说法，错误的是

- A. 甘草味甘性平，生品偏凉，蜜炙后偏温
- B. 甘草蜜炙后补脾和胃、益气复脉力胜
- C. 甘草蜜炙后止痛作用增强

D. 蜜炙甘草时，每 100kg 甘草片用熟蜜 20kg

E. 蜜炙甘草时，在净甘草片中加入适量开水稀释的熟蜜，拌匀，闷润，文火炒至黄色至深黄色、不粘手时，取出晾凉

【答案】D

107. 处方中制何首乌化学成分和炮制作用的说法，错误的是

A. 何首乌炮制后增强补肝肾、益精血的作用

B. 何首乌炮制后味转甘厚，性转温

C. 何首乌炮制后二苯乙烯苷含量降低

D. 何首乌炮制后结合蒽醌类成分含量增加

E. 何首乌炮制后消除生品滑肠致泻的副作用

【答案】D

【108~110】

(三) 某女，56 岁。近日出现气短心悸、失眠多梦、头昏头晕、肢倦乏力、食欲不振、崩漏便血等症。遂就医，医师诊断为心脾两虚，处以归脾丸。处方组成：党参 80g、炒白术 160g、炙黄芪 80g、炙甘草 40g、茯苓 160g、制远志 160g、炒酸枣仁 80g、龙眼肉 160g、当归 160g、木香 40g、大枣(去核)40g。以上十一味，党参、当归、炙甘草、木香粉碎成细粉，其余炒白术等七味，加水煎煮两次，合并煎液，滤过，浓缩得稠膏，与上述粉末混匀，制成浓缩水丸。

108. 关于该制剂水分、溶散时限的要求，正确的是

A. 水分不得过 5.0%，在 15 分钟内全部溶散

B. 水分不得过 9.0%，在 2 小时内全部溶散

C. 水分不得过 12.0%，在 1 小时内全部溶散

D. 水分不得过 15.0%，在 1.5 小时内全部溶散

E. 水分不得过 8.0%，在 30 分钟内全部溶散

【答案】B

109. 为缓解苦燥之性，同时消除刺喉麻感，方中制远志宜采用煮法炮制，使用的辅料是

A. 黑豆汁

B. 黄酒

C. 姜汁

D. 米醋

E. 甘草汁

【答案】E

110. 取本品制片，置显微镜下观察，可见纤维成束或散离，壁厚，表面有纵裂纹，两端断裂成帚状或较平截。处方中具有该特征的饮片是

A. 党参

B. 炙黄芪

C. 当归

D. 炙甘草

E. 炒白术

【答案】B

四、多项选择题 (共 10 题，每题 1 分。每题的备选项中，有 2 个或 2 个以上符合题意。错选、少选均不得分)

111. 宜采用朱砂拌衣炮制增强安神作用的中药有

A. 茯神

B. 人参

C. 远志

D. 灯心草

E. 竹茹

【答案】ACD

112. 宜在夏季采收的根及根茎类药材有

A. 明党参

- B. 浙贝母
- C. 延胡索
- D. 石菖蒲
- E. 太子参

【答案】BCE

113. 《中国药典》(一部) 收录的内容包括

- A. 药材
- B. 饮片
- C. 植物油和提取物
- D. 单味制剂
- E. 成方制剂

【答案】ABCDE

114. 常用于中药化学成分分离纯化的方法有

- A. 硅胶柱色谱法
- B. 聚酰胺色谱法
- C. 大孔吸附树脂法
- D. 凝胶色谱法
- E. 液-液萃取法

【答案】ABCDE

115. 关于浸出制剂使用抑菌剂的说法, 正确的有

- A. 合剂中山梨酸的用量不得过 0.3%
- B. 合剂中羟苯酯类的用量不得过 0.05%
- C. 作为糖浆剂的抑菌剂, 山梨酸的最适 pH 为 4.4~4.8
- D. 处方的抑菌效力应符合《中国药典》抑菌效力检查法的规定
- E. 糖浆剂中苯甲酸的用量不得过 0.25%

【答案】ABCD

116. 关于中药饮片切面特征的说法, 正确的有

- A. 人参切面淡黄白或类白色, 皮部有黄棕色点状油室及放射状裂隙
- B. 黄连片切面鲜黄色或红黄色, 具有放射状纹理
- C. 防己切面灰白色, 有稀疏的放射状纹理
- D. 天花粉切面白色或淡黄白色, 可见黄色小孔, 略呈放射状排列
- E. 土茯苓切面黄白色或红棕色, 可见点状维管束及多数小亮点

【答案】BCDE

117. 关于气雾剂和喷雾剂质量要求的说法, 正确的有

- A. 喷雾剂应避光密封贮存
- B. 气雾剂应置凉暗处贮存
- C. 喷雾剂应进行喷射速率的检查
- D. 气雾剂应进行泄漏检查
- E. 定量气雾剂喷出的雾滴(粒)应均匀

【答案】ABDE

118. 常用动物类中药的药用部位有动物的干燥体、除去内脏的干燥体、动物体的某一部分、动物的生理产物、动物的病理产物、动物体某一部分的加工品等。其中, 药用部位为动物生理产物的药材有

- A. 牛黄
- B. 僵蚕
- C. 珍珠
- D. 麝香
- E. 蟾酥

【答案】DE

119. 盐酸-镁粉反应是鉴定黄酮类化合物最常用的颜色反应, 盐酸-镁粉反应呈阳性的黄酮类化合物类型有

- A. 黄酮
- B. 查耳酮
- C. 黄酮醇

- D. 橙酮
- E. 二氢黄酮

【答案】ACE

120. 《中国药典》规定，应检查不溶性微粒的注射剂有

- A. 用于鞘内注射的溶液型注射液
- B. 用于椎管内注射的溶液型注射液
- C. 用于静脉注射的溶液型注射液
- D. 用于肌内注射的溶液型注射液
- E. 用于静脉滴注的溶液型注射液

【答案】ABCE

